

บทที่ 3

ผลการติดตามตรวจสอบคุณภาพสิ่งแวดล้อม

การติดตามตรวจสอบคุณภาพสิ่งแวดล้อม โครงการ เคฟ ลูมินัส บางมด (Kave Luminous Bangmod) ของบริษัท เอสเตท คิว จำกัด ระหว่างเดือนกรกฎาคม พ.ศ.2568 - มกราคม พ.ศ.2569 ประกอบด้วย คุณภาพอากาศในบรรยากาศทั่วไป ระดับเสียงโดยทั่วไป ระดับเสียงรบกวน ความสั่นสะเทือน และคุณภาพน้ำทั้ง ดำเนินการตรวจวัดคุณภาพสิ่งแวดล้อมโดย บริษัท เอส.พี.เจ.โซลูชันติฟิค จำกัด

3.1 วัตถุประสงค์

- 1) เพื่อติดตามตรวจสอบคุณภาพสิ่งแวดล้อมตามข้อกำหนดในมาตรการติดตามตรวจสอบคุณภาพสิ่งแวดล้อมใน รายงานการประเมินผลกระทบสิ่งแวดล้อม
- 2) เพื่อนำผลการติดตามตรวจสอบคุณภาพสิ่งแวดล้อมไปเปรียบเทียบกับเกณฑ์มาตรฐาน และนำไปกำหนดเป็น แนวทางในการวางแผนการจัดการด้านสิ่งแวดล้อมของโครงการต่อไป
- 3) เพื่อเป็นข้อมูลเฝ้าระวังผลกระทบต่อชุมชนบริเวณใกล้เคียงโครงการ

3.2 ผลการปฏิบัติตามมาตรการติดตามตรวจสอบคุณภาพสิ่งแวดล้อม

การดำเนินงานตามมาตรการติดตามตรวจสอบคุณภาพสิ่งแวดล้อม ตามที่เสนอในรายงานการประเมินผลกระทบ สิ่งแวดล้อมที่ผ่านความเห็นชอบจากสำนักงานนโยบายและแผนทรัพยากรธรรมชาติและสิ่งแวดล้อม ตามหนังสือเห็นชอบเลขที่ ทส. 1009.5/19633 ลงวันที่ 13 กันยายน 2567 โดยมีวิธีตรวจวัดคุณภาพสิ่งแวดล้อมของโครงการ และสำรวจข้อมูลการ ดำเนินงานของโครงการในระหว่างเดือนกรกฎาคม พ.ศ.2568 - มกราคม พ.ศ.2569สรุปได้ดังตารางที่ 3-1

ตารางที่ 3-1 ผลการปฏิบัติตามมาตรการติดตามตรวจสอบคุณภาพสิ่งแวดล้อม โครงการ เคฟ ลูมินัส บางมด (Kave Luminous Bangmod) ของบริษัท เอสเทท คิว จำกัด
ระหว่างเดือนกรกฎาคม พ.ศ.2568 - มกราคม พ.ศ.2569

ดัชนีผลกระทบ สิ่งแวดล้อม	พารามิเตอร์ที่ใช้ในการ ตรวจสอบ	วิธีวิเคราะห์/ตรวจวัด	ตำแหน่ง/สถานที่ติดตาม ตรวจสอบ	ระยะเวลา/ความถี่	ผลการปฏิบัติตามมาตรการ	เอกสารและรูปภาพ ประกอบมาตรการฯ
ระยะก่อสร้าง						
1. ทรัพยากรสิ่งแวดล้อมทางกายภาพ						
1.1 ลักษณะภูมิประเทศ						
	- ดูแลสภาพให้สมบูรณ์ มั่นคงแข็งแรง	- ตรวจสอบโดยเจ้าหน้าที่	- รั้วโครงการ	- ทุกวัน ตลอดระยะเวลาการ ก่อสร้าง	ทางโครงการจัดให้มีเจ้าหน้าที่คอย ดูแลสภาพรั้วให้สมบูรณ์ มั่นคง แข็งแรง	ภาคผนวก ฉ1 (รูปที่ 9)
	- ความเสียหาย/ผลกระทบ หรือเรื่องร้องเรียนจากผู้ ที่ได้รับผลกระทบ	- ติดตั้งกล่องรับความ คิดเห็นบริเวณป้อมยาม	- ผู้พักอาศัยข้างเคียงพื้นที่ ก่อสร้าง	- ทุกวัน ตลอดระยะเวลาการ ก่อสร้าง	ตลอดการก่อสร้างโครงการ ทาง โครงการได้มอบหมาย บริษัท ผู้รับเหมาให้ดำเนินการเข้าพบปะ พูดคุยกับผู้พักอาศัยข้างเคียง และ แจ้งกำหนดการก่อสร้างของ โครงการได้รับทราบ หากเกิดผล กระทบใดๆ ผู้ได้รับทราบผลกระทบ สามารถติดต่อกับโครงการหรือ ผู้รับผิดชอบได้โดยตรง	ภาคผนวก ฉ1 (รูปที่ 5)

ตารางที่ 3-1 ผลการปฏิบัติตามมาตรการติดตามตรวจสอบคุณภาพสิ่งแวดล้อม โครงการ เคฟ ลูมินัส บางมด (Kave Luminous Bangmod) ของบริษัท เอสเทท คิว จำกัด
ระหว่างเดือนกรกฎาคม พ.ศ.2568 - มกราคม พ.ศ.2569

ดัชนีผลกระทบ สิ่งแวดล้อม	พารามิเตอร์ที่ใช้ในการ ตรวจสอบ	วิธีวิเคราะห์/ตรวจวัด	ตำแหน่ง/สถานที่ติดตาม ตรวจสอบ	ระยะเวลา/ความถี่	ผลการปฏิบัติตามมาตรการ	เอกสารและรูปภาพ ประกอบมาตรการฯ
ระยะก่อสร้าง						
1. ทรัพยากรสิ่งแวดล้อมทางกายภาพ						
1.2 คุณภาพอากาศ						
1) ฝุ่นละออง	- ปริมาณฝุ่นละอองรวม (TSP) - ปริมาณฝุ่นละอองขนาดเล็กไม่เกิน 10 ไมครอน (PM 10)	- เก็บ และ วิเคราะห์ ตัวอย่างด้วยวิธีการวิเคราะห์ (Gravimetric) - เก็บ และ วิเคราะห์ ตัวอย่างด้วยวิธีการวิเคราะห์ (Gravimetric)	- ภายในพื้นที่โครงการ (บริเวณ กลางพื้นที่) จำนวน 1 จุด	- ทุกวันที่มีการก่อสร้างเสาเข็ม และฐานราก และรายงานผลการตรวจวัดทุกสัปดาห์ให้สำนักงานเขตทุ่งครุ หลังจากนั้นตรวจวัดสัปดาห์ละ 1 ครั้ง ตลอดระยะเวลาการก่อสร้าง และรายงานผลการตรวจวัดทุกเดือนให้สำนักงานเขตทุ่งครุ	ทางโครงการปฏิบัติตามมาตรการ กำหนด	ภาคผนวก ค

ตารางที่ 3-1 ผลการปฏิบัติตามมาตรการติดตามตรวจสอบคุณภาพสิ่งแวดล้อม โครงการ เคฟ ลูมินัส บางมด (Kave Luminous Bangmod) ของบริษัท เอสเทท คิว จำกัด
ระหว่างเดือนกรกฎาคม พ.ศ.2568 - มกราคม พ.ศ.2569

ดัชนีผลกระทบ สิ่งแวดล้อม	พารามิเตอร์ที่ใช้ในการ ตรวจสอบ	วิธีวิเคราะห์/ตรวจวัด	ตำแหน่ง/สถานที่ติดตาม ตรวจสอบ	ระยะเวลา/ความถี่	ผลการปฏิบัติตามมาตรการ	เอกสารและรูปภาพ ประกอบมาตรการฯ
ระยะก่อสร้าง						
1. ทรัพยากรสิ่งแวดล้อมทางกายภาพ						
1.2 คุณภาพอากาศ						
			- บริเวณภายนอกโครงการ ได้แก่ บริเวณอาคารพาณิชย์ (เลขที่ 301(365/1633)) ด้าน ทิศตะวันออกหลังแนวรั้ว โครงการ จำนวน 1 จุด	- สัปดาห์ละ 1 ครั้ง ในช่วงการ ก่อสร้างเสาเข็มและฐานราก หลังจากนั้นตรวจวัด เดือนละ 1 ครั้ง ตลอดระยะเวลาการ ก่อสร้างและรายงานผลการ ตรวจวัดทุกเดือนให้สำนักงาน เขตทุ่งครุ	ทางโครงการปฏิบัติตามมาตรการ กำหนด	ภาคผนวก ค
	- คิววันดำ	- ตามมาตรฐานที่มีการ รับรอง	- ยานพาหนะและเครื่องจักรที่ใช้ เครื่องยนต์ประเภทดีเซล ภายในพื้นที่โครงการ	1) ภายใน 3 เดือน ก่อนการ ใช้งาน 2) ทุก 6 เดือน ตลอดระยะ เวลาการใช้งาน	ทางโครงการปฏิบัติตามมาตรการ กำหนด	ภาคผนวก ฉ19

ตารางที่ 3-1 ผลการปฏิบัติตามมาตรการติดตามตรวจสอบคุณภาพสิ่งแวดล้อม โครงการ เคฟ ลูมินัส บางมด (Kave Luminous Bangmod) ของบริษัท เอสเตท คิว จำกัด
ระหว่างเดือนกรกฎาคม พ.ศ.2568 - มกราคม พ.ศ.2569

ดัชนีผลกระทบ สิ่งแวดล้อม	พารามิเตอร์ที่ใช้ในการ ตรวจสอบ	วิธีวิเคราะห์/ตรวจวัด	ตำแหน่ง/สถานที่ติดตาม ตรวจสอบ	ระยะเวลา/ความถี่	ผลการปฏิบัติตามมาตรการ	เอกสารและรูปภาพ ประกอบมาตรการฯ
ระยะก่อสร้าง						
1. ทรัพยากรสิ่งแวดล้อมทางกายภาพ						
1.2 คุณภาพอากาศ						
	1. ปริมาณฝุ่นละอองขนาด ไม่เกิน 10 ไมครอน (PM10) 2. ปริมาณฝุ่นละอองขนาด ไม่เกิน 2.5 ไมครอน (PM2.5)	- ระบบ Sensor ติดตั้งที่จุด ตรวจกลางพื้นที่โครงการ	- ภายในพื้นที่โครงการกลาง พื้นที่โครงการ	- เรียบไหม้ผ่านหน้าจอแสดงผล ตลอดระยะเวลาก่อสร้าง และ รายงานผลการตรวจวัดทุก 6 เดือน ให้สำนักงานเขตทุ่งครุ	ทางโครงการปฏิบัติตามมาตรการ กำหนด	ภาคผนวก ฉ1 (รูปที่ 12)
	- ความเสียหาย/ผลกระทบ หรือเรื่องร้องเรียนจากผู้ ที่ได้รับผลกระทบ	- ติดตั้งกล่องรับความ คิดเห็นบริเวณป้อมยาม	- ผู้พักอาศัยข้างเคียงพื้นที่ ก่อสร้าง	- ทุกวัน ตลอดระยะเวลา การก่อสร้าง	ตลอดการก่อสร้างโครงการ ทาง โครงการได้มอบหมาย บริษัท ผู้รับเหมาให้ดำเนินการเข้าพบปะ พูดคุยกับผู้พักอาศัยข้างเคียง และ แจ้งกำหนดการก่อสร้างของ โครงการได้รับทราบ หากเกิดผล กระทบใดๆ ผู้ได้รับทราบผลกระทบ สามารถติดต่อกับโครงการหรือ ผู้รับผิดชอบได้โดยตรง	ภาคผนวก ฉ1 (รูปที่ 9)

ตารางที่ 3-1 ผลการปฏิบัติตามมาตรการติดตามตรวจสอบคุณภาพสิ่งแวดล้อม โครงการ เคฟ ลูมินัส บางมด (Kave Luminous Bangmod) ของบริษัท เอสเตท คิว จำกัด
ระหว่างเดือนกรกฎาคม พ.ศ.2568 - มกราคม พ.ศ.2569

ดัชนีผลกระทบ สิ่งแวดล้อม	พารามิเตอร์ที่ใช้ในการ ตรวจสอบ	วิธีวิเคราะห์/ตรวจวัด	ตำแหน่ง/สถานที่ติดตาม ตรวจสอบ	ระยะเวลา/ความถี่	ผลการปฏิบัติตามมาตรการ	เอกสารและรูปภาพ ประกอบมาตรการฯ
ระยะก่อสร้าง						
1. ทรัพยากรสิ่งแวดล้อมทางกายภาพ						
1.2 คุณภาพอากาศ						
2) มลพิษทางอากาศ	- ปริมาณก๊าซคาร์บอน มอนอกไซด์ (CO)	- เก็บและวิเคราะห์ตัวอย่าง ด้วยวิธีนั น ดิสเพอร์ซีฟ อินฟราเรดตีเทคชั่น (Non- Dispersive Infrared)	1. ภายในพื้นที่โครงการ (บริเวณกลางพื้นที่) จำนวน 1 จุด 2. บริเวณภายนอกโครงการ ได้แก่ บริเวณอาคารพาณิชย์ (เลขที่ 301 (365/1633)) ด้าน ทิศตะวันออก หลังแนวรั้ว โครงการ จำนวน 1 จุด	- เดือนละ 1 ครั้ง ตลอด ระยะเวลาการก่อสร้าง และ รายงานผลการตรวจวัดทุก เดือน ให้สำนักงานเขตทุ่งครุ	ทางโครงการปฏิบัติตามมาตรการ กำหนด	ภาคผนวก ค
	- ปริมาณสารประกอบ ไฮโดรคาร์บอน (HC)	-				
	- ปริมาณก๊าซไนโตรเจน ไดออกไซด์ (NO ₂)	- เก็บและวิเคราะห์ตัวอย่าง ด้วยวิธีเคมีลูมิเนสเซน (Chemiluminescence)				
	- ปริมาณก๊าซซัลเฟอร์ ไดออกไซด์ (SO ₂)	- เก็บและวิเคราะห์ตัวอย่าง ด้วยวิธียูวี โฟลโรเรสเซน (UV Fluorescence)				

ตารางที่ 3-1 ผลการปฏิบัติตามมาตรการติดตามตรวจสอบคุณภาพสิ่งแวดล้อม โครงการ เคฟ ลูมินัส บางมด (Kave Luminous Bangmod) ของบริษัท เอสเตท คิว จำกัด
ระหว่างเดือนกรกฎาคม พ.ศ.2568 - มกราคม พ.ศ.2569

ดัชนีผลกระทบ สิ่งแวดล้อม	พารามิเตอร์ที่ใช้ในการ ตรวจสอบ	วิธีวิเคราะห์/ตรวจวัด	ตำแหน่ง/สถานที่ติดตาม ตรวจสอบ	ระยะเวลา/ความถี่	ผลการปฏิบัติตามมาตรการ	เอกสารและรูปภาพ ประกอบมาตรการฯ
ระยะก่อสร้าง						
1. ทรัพยากรสิ่งแวดล้อมทางกายภาพ						
1.2 คุณภาพอากาศ						
	- ความเสียหาย/ผลกระทบ หรือเรื่องร้องเรียนจากผู้ ที่ได้รับผลกระทบ	- ติดตั้งกล่องรับความ คิดเห็นบริเวณป้อมยาม	- ผู้พักอาศัยข้างเคียงพื้นที่ ก่อสร้าง	- ทุกวัน ตลอดระยะเวลา การก่อสร้าง	ตลอดการก่อสร้างโครงการ ทาง โครงการได้มอบหมาย บริษัท ผู้รับเหมาให้ดำเนินการเข้าพบปะ พูดคุยกับผู้พักอาศัยข้างเคียง และ แจ้งกำหนดการก่อสร้างของ โครงการได้รับทราบ หากเกิดผล กระทบใดๆ ผู้ได้รับทราบผลกระทบ สามารถติดต่อกับโครงการหรือ ผู้รับผิดชอบได้โดยตรง	ภาคผนวก ฉ1 (รูปที่ 9)

ตารางที่ 3-1 ผลการปฏิบัติตามมาตรการติดตามตรวจสอบคุณภาพสิ่งแวดล้อม โครงการ เคฟ ลูมินัส บางมด (Kave Luminous Bangmod) ของบริษัท เอสเตท คิว จำกัด
ระหว่างเดือนกรกฎาคม พ.ศ.2568 - มกราคม พ.ศ.2569

ดัชนีผลกระทบ สิ่งแวดล้อม	พารามิเตอร์ที่ใช้ในการ ตรวจสอบ	วิธีวิเคราะห์/ตรวจวัด	ตำแหน่ง/สถานที่ติดตาม ตรวจสอบ	ระยะเวลา/ความถี่	ผลการปฏิบัติตามมาตรการ	เอกสารและรูปภาพ ประกอบมาตรการฯ
ระยะก่อสร้าง						
1. ทรัพยากรสิ่งแวดล้อมทางกายภาพ						
1.2 คุณภาพอากาศ						
3) เสียง	1. ระดับเสียง L_{eq} เฉลี่ย 24 ชั่วโมง 2. ค่าระดับเสียงสูงสุด (L_{max}) 3. ค่าระดับเสียงรบกวน	- เครื่องมือวัดเสียง (Sound Level Meter)	- ภายในพื้นที่โครงการด้านทิศตะวันตก (ก่อนแนวรั้วโครงการ) จำนวน 1 จุด	- ทุกวันที่มีการก่อสร้างเสาเข็มและฐานราก และรายงานผลตรวจวัด ทุก สัปดาห์ ให้สำนักงานเขตทุ่งครุ หลังจากนั้นตรวจวัดสัปดาห์ละ 1 ครั้ง ตลอดระยะเวลาก่อสร้าง และรายงานผลการตรวจวัดทุกเดือน ให้สำนักงานเขตทุ่งครุ	ทางโครงการปฏิบัติตามมาตรการกำหนด	ภาคผนวก ค
			- บริเวณภายนอกโครงการ ได้แก่ บริเวณพื้นที่ร้านสะดวกซื้อเซเว่นอีเลฟเว่น ร้านขายยาลานจอดรถ และร้านอาหาร (ติดมันส์บางมด) ขนาดชั้นเดียว จำนวน 3 อาคาร (เลขที่ 291/4) ด้านทิศตะวันตกหลังแนวรั้วโครงการ จำนวน 1 จุด	- สัปดาห์ละ 1 ครั้ง ในช่วงการก่อสร้างเสาเข็มและฐานราก หลังจากนั้นตรวจวัด เดือนละ 1 ครั้ง ตลอดระยะเวลาการก่อสร้างและรายงานผลการตรวจวัดทุกเดือนให้สำนักงานเขตทุ่งครุ	ทางโครงการปฏิบัติตามมาตรการกำหนด	ภาคผนวก ค

ตารางที่ 3-1 ผลการปฏิบัติตามมาตรการติดตามตรวจสอบคุณภาพสิ่งแวดล้อม โครงการ เคฟ ลูมินัส บางมด (Kave Luminous Bangmod) ของบริษัท เอสเตท คิว จำกัด
ระหว่างเดือนกรกฎาคม พ.ศ.2568 - มกราคม พ.ศ.2569

ดัชนีผลกระทบ สิ่งแวดล้อม	พารามิเตอร์ที่ใช้ในการ ตรวจสอบ	วิธีวิเคราะห์/ตรวจวัด	ตำแหน่ง/สถานที่ติดตาม ตรวจสอบ	ระยะเวลา/ความถี่	ผลการปฏิบัติตามมาตรการ	เอกสารและรูปภาพ ประกอบมาตรการฯ
ระยะก่อสร้าง						
1. ทรัพยากรสิ่งแวดล้อมทางกายภาพ						
1.2 คุณภาพอากาศ						
	- ระดับเสียง L_{eq} เฉลี่ย 24 ชั่วโมง	- ระบบ Sensor ติดตั้งที่จุดตรวจก่อนแนวรั้วด้านทิศตะวันออก	- ภายในพื้นที่โครงการด้านทิศตะวันออก	- เรียบไหม้ผ่านหน้าจอแสดงผลตลอดระยะเวลาก่อสร้าง	ทางโครงการปฏิบัติตามมาตรการกำหนด	ภาคผนวก ฉ1 (รูปที่ 12)
	- ความเสียหาย/ผลกระทบหรือเรื่องร้องเรียนจากผู้ที่ได้รับผลกระทบ	- ติดตั้งกล่องรับความคิดเห็นบริเวณป้อมยาม	- ผู้พักอาศัยข้างเคียงพื้นที่ก่อสร้าง	- ทุกวัน ตลอดระยะเวลาการก่อสร้าง	ตลอดการก่อสร้างโครงการ ทางโครงการได้มอบหมาย บริษัทผู้รับเหมาให้ดำเนินการเข้าพบปะพูดคุยกับผู้พักอาศัยข้างเคียง และแจ้งกำหนดการก่อสร้างของโครงการได้รับทราบ หากเกิดผลกระทบใดๆ ผู้ได้รับทราบผลกระทบสามารถติดต่อกับโครงการหรือผู้รับผิดชอบได้โดยตรง	ภาคผนวก ฉ1 (รูปที่ 9)

ตารางที่ 3-1 ผลการปฏิบัติตามมาตรการติดตามตรวจสอบคุณภาพสิ่งแวดล้อม โครงการ เคฟ ลูมินัส บางมด (Kave Luminous Bangmod) ของบริษัท เอสเตท คิว จำกัด
ระหว่างเดือนกรกฎาคม พ.ศ.2568 - มกราคม พ.ศ.2569

ดัชนีผลกระทบ สิ่งแวดล้อม	พารามิเตอร์ที่ใช้ในการ ตรวจสอบ	วิธีวิเคราะห์/ตรวจวัด	ตำแหน่ง/สถานที่ติดตาม ตรวจสอบ	ระยะเวลา/ความถี่	ผลการปฏิบัติตามมาตรการ	เอกสารและรูปภาพ ประกอบมาตรการฯ
ระยะก่อสร้าง						
1. ทรัพยากรสิ่งแวดล้อมทางกายภาพ						
1.3 ความสั่นสะเทือน						
	- ความสั่นสะเทือน	- เครื่องมือวัดค่าความ สั่นสะเทือนตรวจวัดค่า ความเร็วคลื่นอนุภาคสูงสุด (Peak Particle Velocity, PPV) หรือวิธีอื่น ตามที่ ราชการกำหนด	- ภายในพื้นที่โครงการในช่วง เดือนที่ 3-5 บริเวณด้านทิศ ตะวันออกใกล้บ้านเลขที่ 301 (365/1633) จำนวน 1 จุด และ เดือนที่ 6-17 ติดตั้งบริเวณด้าน ทิศใต้ใกล้กับ บ้านเลขที่ 324 จำนวน 1 จุด	- ทุกวันที่มีการก่อสร้างเสาเข็ม และฐานราก และรายงานผล การตรวจวัดทุกสัปดาห์ให้ สำนักงานเขตทุ่งครุ หลังจาก นั้นตรวจวัดเดือนละ 1 ครั้ง ตลอดระยะเวลาการก่อสร้าง และรายงานผลการตรวจวัดทุก เดือนให้สำนักงานเขตทุ่งครุ	ทางโครงการปฏิบัติตามมาตรการ กำหนด	ภาคผนวก ค

ตารางที่ 3-1 ผลการปฏิบัติตามมาตรการติดตามตรวจสอบคุณภาพสิ่งแวดล้อม โครงการ เคฟ ลูมินัส บางมด (Kave Luminous Bangmod) ของบริษัท เอสเตท คิว จำกัด
ระหว่างเดือนกรกฎาคม พ.ศ.2568 - มกราคม พ.ศ.2569

ดัชนีผลกระทบ สิ่งแวดล้อม	พารามิเตอร์ที่ใช้ในการ ตรวจสอบ	วิธีวิเคราะห์/ตรวจวัด	ตำแหน่ง/สถานที่ติดตาม ตรวจสอบ	ระยะเวลา/ความถี่	ผลการปฏิบัติตามมาตรการ	เอกสารและรูปภาพ ประกอบมาตรการฯ
ระยะก่อสร้าง						
1. ทรัพยากรสิ่งแวดล้อมทางกายภาพ						
1.3 ความสั่นสะเทือน						
	- ความเสียหาย/ผลกระทบ หรือเรื่องร้องเรียนจากผู้ ที่ได้รับผลกระทบ	- ติดตั้งกล่องรับความ คิดเห็นบริเวณป้อมยาม	- ผู้พักอาศัยข้างเคียงพื้นที่ ก่อสร้าง	- ทุกวัน ตลอดระยะเวลาการ ก่อสร้าง	ตลอดการก่อสร้างโครงการ ทาง โครงการได้มอบหมาย บริษัท ผู้รับเหมาให้ดำเนินการเข้าพบปะ พูดคุยกับผู้พักอาศัยข้างเคียง และ แจ้งกำหนดการก่อสร้างของ โครงการได้รับทราบ หากเกิดผล กระทบใดๆ ผู้ได้รับทราบผลกระทบ สามารถติดต่อกับโครงการหรือ ผู้รับผิดชอบได้โดยตรง	ภาคผนวก ฉ1 (รูปที่ 9)

ตารางที่ 3-1 ผลการปฏิบัติตามมาตรการติดตามตรวจสอบคุณภาพสิ่งแวดล้อม โครงการ เคฟ ลูมินัส บางมด (Kave Luminous Bangmod) ของบริษัท เอสเตท คิว จำกัด
ระหว่างเดือนกรกฎาคม พ.ศ.2568 - มกราคม พ.ศ.2569

ดัชนีผลกระทบ สิ่งแวดล้อม	พารามิเตอร์ที่ใช้ในการ ตรวจสอบ	วิธีวิเคราะห์/ตรวจวัด	ตำแหน่ง/สถานที่ติดตาม ตรวจสอบ	ระยะเวลา/ความถี่	ผลการปฏิบัติตามมาตรการ	เอกสารและรูปภาพ ประกอบมาตรการฯ
ระยะก่อสร้าง						
1. ทรัพยากรสิ่งแวดล้อมทางกายภาพ						
1.4 การพังทลายของดิน						
	- สภาพสมบูรณ์ใช้งานได้ดี	- ตรวจสอบโดยเจ้าหน้าที่	- ภายในพื้นที่โครงการ แนว Sheet Pile	- ทุกวันที่มีการก่อสร้างเสาเข็ม และฐานราก ตลอดระยะเวลา การก่อสร้าง	ทางโครงการจัดให้มีเจ้าหน้าที่คอย ตรวจสอบแนว Sheet Pile สภาพสมบูรณ์ใช้งานได้ดี	-
	- ค่าการเคลื่อนตัวของดิน	- แผ่นวัดการทรุดตัวของดิน (Ground Surface Settlement Point)	- แนว Sheet Pile ภายใน พื้นที่โครงการ	- อย่างน้อยสัปดาห์ละ 1 ครั้ง	ทางโครงการปฏิบัติตามมาตรการ กำหนด	-
	- ความเสียหาย/ผลกระทบ หรือเรื่องร้องเรียนจากผู้ ที่ได้รับผลกระทบ	- ติดตั้งกล่องรับ ความ คิดเห็น บริเวณป้อมยาม	- ผู้พักอาศัยข้างเคียงพื้นที่ ก่อสร้าง	- ทุกวัน ตลอดระยะเวลาการ ก่อสร้าง	ตลอดการก่อสร้างโครงการ ทาง โครงการได้มอบหมาย บริษัท ผู้รับเหมาให้ดำเนินการเข้าพบปะ พูดคุยกับผู้พักอาศัยข้างเคียง และ แจ้งกำหนดการก่อสร้างของ โครงการได้รับทราบ หากเกิดผล กระทบใดๆ ผู้ได้รับทราบผลกระทบ สามารถติดต่อกับโครงการหรือ ผู้รับผิดชอบได้โดยตรง	ภาคผนวก ฉ1 (รูปที่ 9)

ตารางที่ 3-1 ผลการปฏิบัติตามมาตรการติดตามตรวจสอบคุณภาพสิ่งแวดล้อม โครงการ เคฟ ลูมินัส บางมด (Kave Luminous Bangmod) ของบริษัท เอสเทท คิว จำกัด
ระหว่างเดือนกรกฎาคม พ.ศ.2568 - มกราคม พ.ศ.2569

ดัชนีผลกระทบ สิ่งแวดล้อม	พารามิเตอร์ที่ใช้ในการ ตรวจสอบ	วิธีวิเคราะห์/ตรวจวัด	ตำแหน่ง/สถานที่ติดตาม ตรวจสอบ	ระยะเวลา/ความถี่	ผลการปฏิบัติตามมาตรการ	เอกสารและรูปภาพ ประกอบมาตรการฯ
ระยะก่อสร้าง						
1. ทรัพยากรสิ่งแวดล้อมทางกายภาพ						
1.5 การจัดการดินชุดจากการก่อสร้าง						
	ความเสียหาย/ผลกระทบ หรือเรื่องร้องเรียนจากผู้ ที่ได้รับผลกระทบ	- เข้าพบ โดยตรงหรือ โทรศัพท์ประสานได้ที่ สำนักงานก่อสร้างโครงการ	- ผู้พักอาศัยข้างเคียงพื้นที่ ก่อสร้าง	- ทุกวัน ตลอดระยะเวลาการ ก่อสร้าง	ตลอดการก่อสร้างโครงการ ทาง โครงการได้มอบหมาย บริษัท ผู้รับเหมาให้ดำเนินการเข้าพบปะ พูดคุยกับผู้พักอาศัยข้างเคียง และ แจ้งกำหนดการก่อสร้างของ โครงการได้รับทราบ หากเกิดผล กระทบใดๆ ผู้ได้รับทราบผลกระทบ สามารถติดต่อกับโครงการหรือ ผู้รับผิดชอบได้โดยตรง	ภาคผนวก ฉ1 (รูปที่ 9)

ตารางที่ 3-1 ผลการปฏิบัติตามมาตรการติดตามตรวจสอบคุณภาพสิ่งแวดล้อม โครงการ เคฟ ลูมินัส บางมด (Kave Luminous Bangmod) ของบริษัท เอสเตท คิว จำกัด
ระหว่างเดือนกรกฎาคม พ.ศ.2568 - มกราคม พ.ศ.2569

ดัชนีผลกระทบ สิ่งแวดล้อม	พารามิเตอร์ที่ใช้ในการ ตรวจสอบ	วิธีวิเคราะห์/ตรวจวัด	ตำแหน่ง/สถานที่ติดตาม ตรวจสอบ	ระยะเวลา/ความถี่	ผลการปฏิบัติตามมาตรการ	เอกสารและรูปภาพ ประกอบมาตรการฯ
ระยะก่อสร้าง						
1. ทรัพยากรสิ่งแวดล้อมทางกายภาพ						
2. ทรัพยากรสิ่งแวดล้อมทางชีวภาพ						
	- ความเสียหาย/ผลกระทบ หรือเรื่องร้องเรียนจากผู้ ที่ได้รับผลกระทบ	- ติดตั้งกล่องรับความ คิดเห็นบริเวณป้อมยาม	- ผู้พักอาศัยข้างเคียงพื้นที่ ก่อสร้าง	- ทุกวัน ตลอดระยะเวลาการ ก่อสร้าง	ตลอดการก่อสร้างโครงการ ทาง โครงการได้มอบหมาย บริษัท ผู้รับเหมาให้ดำเนินการเข้าพบปะ พูดคุยกับผู้พักอาศัยข้างเคียง และ แจ้งกำหนดการก่อสร้างของ โครงการได้รับทราบ หากเกิดผล กระทบใดๆ ผู้ได้รับทราบผลกระทบ สามารถติดต่อกับโครงการหรือ ผู้รับผิดชอบได้โดยตรง	ภาคผนวก ฉ1 (รูปที่ 9)

ตารางที่ 3-1 ผลการปฏิบัติตามมาตรการติดตามตรวจสอบคุณภาพสิ่งแวดล้อม โครงการ เคฟ ลูมินัส บางมด (Kave Luminous Bangmod) ของบริษัท เอสเตท คิว จำกัด
ระหว่างเดือนกรกฎาคม พ.ศ.2568 - มกราคม พ.ศ.2569

ดัชนีผลกระทบ สิ่งแวดล้อม	พารามิเตอร์ที่ใช้ในการ ตรวจสอบ	วิธีวิเคราะห์/ตรวจวัด	ตำแหน่ง/สถานที่ติดตาม ตรวจสอบ	ระยะเวลา/ความถี่	ผลการปฏิบัติตามมาตรการ	เอกสารและรูปภาพ ประกอบมาตรการฯ
ระยะก่อสร้าง						
3. คุณค่าการใช้ประโยชน์ของมนุษย์						
3.1 น้ำใช้						
	- การแตกรั่วซึมของท่อ ประปา	- ตรวจสอบโดยเจ้าหน้าที่	- เส้นท่อประปา	- เดือน ละ 1 ครั้ง ตลอด ระยะเวลาการก่อสร้าง	ทางโครงการจัดให้มีเจ้าหน้าที่คอย ตรวจสอบการรั่วซึมของน้ำจาก ห้องน้ำ	ภาคผนวก ฉ1 (รูปที่ 20)
	- ความสะอาด	- ตรวจสอบโดยเจ้าหน้าที่	- ถังเก็บน้ำใช้	- เดือน ละ 1 ครั้ง ตลอด ระยะเวลาการก่อสร้าง	ทางโครงการจัดให้มีเจ้าหน้าที่คอย ทำความสะอาดของห้องน้ำเป็น ประจำ	ภาคผนวก ฉ1 (รูปที่ 20)
3.2 น้ำเสีย						
	- pH	- เก็บและวิเคราะห์ตัวอย่าง ด้วยวิธีพีเอช มิเตอร์ (pH Meter)	- ระบบบำบัดน้ำเสียสำเร็จรูป	- เดือน ละ 1 ครั้ง ตลอด ระยะเวลาการก่อสร้าง	ทางโครงการปฏิบัติตามมาตรการ กำหนด	ภาคผนวก ค
	- BOD ₅	- เก็บและวิเคราะห์ตัวอย่าง ด้วยวิธี 5-day BOD Test				
	- Suspended Solids - Settleable Solids	- เก็บและวิเคราะห์ตัวอย่าง ด้วยวิธี แคลคูลेशन (Calculation)				

ตารางที่ 3-1 ผลการปฏิบัติตามมาตรการติดตามตรวจสอบคุณภาพสิ่งแวดล้อม โครงการ เคฟ ลูมินัส บางมด (Kave Luminous Bangmod) ของบริษัท เอสเตท คิว จำกัด
ระหว่างเดือนกรกฎาคม พ.ศ.2568 - มกราคม พ.ศ.2569

ดัชนีผลกระทบ สิ่งแวดล้อม	พารามิเตอร์ที่ใช้ในการ ตรวจสอบ	วิธีวิเคราะห์/ตรวจวัด	ตำแหน่ง/สถานที่ติดตาม ตรวจสอบ	ระยะเวลา/ความถี่	ผลการปฏิบัติตามมาตรการ	เอกสารและรูปภาพ ประกอบมาตรการฯ
ระยะก่อสร้าง						
3. คุณค่าการใช้ประโยชน์ของมนุษย์						
3.2 น้ำเสีย						
	- Sulfide	- เก็บและวิเคราะห์ตัวอย่าง ด้วยวิธี Turbidimetric			ทางโครงการปฏิบัติตามมาตรการ กำหนด	ภาคผนวก ค
	- Total Dissolved Solids	- เก็บและวิเคราะห์ตัวอย่าง ด้วยวิธี Dried at 103-105 °C				
	- Fat, Oil & Grease	- เก็บและวิเคราะห์ตัวอย่าง ด้วยวิธีสกัดด้วยตัวทำ ละลาย				
	- TKN	- เก็บและวิเคราะห์ตัวอย่าง ด้วยวิธีเจลดาล์ (Kjeldah)				

ตารางที่ 3-1 ผลการปฏิบัติตามมาตรการติดตามตรวจสอบคุณภาพสิ่งแวดล้อม โครงการ เคฟ ลูมินัส บางมด (Kave Luminous Bangmod) ของบริษัท เอสเตท คิว จำกัด
ระหว่างเดือนกรกฎาคม พ.ศ.2568 - มกราคม พ.ศ.2569

ดัชนีผลกระทบ สิ่งแวดล้อม	พารามิเตอร์ที่ใช้ในการ ตรวจสอบ	วิธีวิเคราะห์/ตรวจวัด	ตำแหน่ง/สถานที่ติดตาม ตรวจสอบ	ระยะเวลา/ความถี่	ผลการปฏิบัติตามมาตรการ	เอกสารและรูปภาพ ประกอบมาตรการฯ
ระยะก่อสร้าง						
3. คุณค่าการใช้ประโยชน์ของมนุษย์						
3.2 น้ำเสีย						
	- ความเสียหาย/ผลกระทบ หรือเรื่องร้องเรียนจากผู้ ที่ได้รับผลกระทบ	- ติดตั้งกล่องรับความ คิดเห็นบริเวณป้อมยาม	- ผู้พักอาศัยข้างเคียงพื้นที่ ก่อสร้าง	- ทุกวัน ตลอดระยะเวลาการ ก่อสร้าง	ตลอดการก่อสร้างโครงการ ทาง โครงการได้มอบหมาย บริษัท ผู้รับเหมาให้ดำเนินการเข้าพบปะ พูดคุยกับผู้พักอาศัยข้างเคียง และ แจ้งกำหนดการก่อสร้างของ โครงการได้รับทราบ หากเกิดผล กระทบใดๆ ผู้ได้รับทราบผลกระทบ สามารถติดต่อกับโครงการหรือ ผู้รับผิดชอบได้โดยตรง	ภาคผนวก ฉ1 (รูปที่ 9)

ตารางที่ 3-1 ผลการปฏิบัติตามมาตรการติดตามตรวจสอบคุณภาพสิ่งแวดล้อม โครงการ เคฟ ลูมินัส บางมด (Kave Luminous Bangmod) ของบริษัท เอสเตท คิว จำกัด
ระหว่างเดือนกรกฎาคม พ.ศ.2568 - มกราคม พ.ศ.2569

ดัชนีผลกระทบ สิ่งแวดล้อม	พารามิเตอร์ที่ใช้ในการ ตรวจสอบ	วิธีวิเคราะห์/ตรวจวัด	ตำแหน่ง/สถานที่ติดตาม ตรวจสอบ	ระยะเวลา/ความถี่	ผลการปฏิบัติตามมาตรการ	เอกสารและรูปภาพ ประกอบมาตรการฯ
ระยะก่อสร้าง						
3. คุณค่าการใช้ประโยชน์ของมนุษย์						
3.3 การระบายน้ำ						
	- การสะสมของตะกอนดิน ในบ่อพักน้ำ บ่อดักขยะ ท่อ ระบายน้ำชั่วคราว	- ตรวจสอบโดยเจ้าหน้าที่	- ภายในพื้นที่โครงการ	- เดือนละ 1 ครั้ง ตลอดระยะ เวลาการก่อสร้าง	ทางโครงการจัดให้มีเจ้าหน้าที่คอย ตรวจสอบการสะสมของตะกอนดิน ในรางระบายน้ำชั่วคราว และบ่อดัก ขยะ/ตะกอนดิน	ภาคผนวก ฉ1 (รูปที่ 51)
	- การสะสมของตะกอนดิน ในท่อระบายน้ำริมถนน พุทธบูชา	- ตรวจสอบโดยเจ้าหน้าที่	- ท่อระบายน้ำริมถนนพุทธบูชา	- ภายหลังการก่อสร้างแล้ว เสร็จก่อนเปิดใช้อาคาร		
	- ความเสียหาย/ผลกระทบ หรือเรื่องร้องเรียนจากผู้ ที่ได้รับผลกระทบ	- ติดตั้งกล่องรับความ คิดเห็นบริเวณป้อมยาม - เข้าพบ โดยตรงหรือ โทรศัพท์ ประสานได้ที่ สำนักงานก่อสร้างโครงการ	- ผู้พักอาศัยข้างเคียงพื้นที่ ก่อสร้าง	- เดือนละ 1 ครั้ง ตลอดระยะ เวลาการก่อสร้าง	ตลอดการก่อสร้างโครงการ ทาง โครงการได้มอบหมาย บริษัท ผู้รับเหมาให้ดำเนินการเข้าพบปะ พูดคุยกับผู้พักอาศัยข้างเคียง และ แจ้งกำหนดการก่อสร้างของ โครงการได้รับทราบ หากเกิดผล กระทบใดๆ ผู้ได้รับทราบผลกระทบ สามารถติดต่อกับโครงการหรือ ผู้รับผิดชอบได้โดยตรง	ภาคผนวก ฉ1 (รูปที่ 9)

ตารางที่ 3-1 ผลการปฏิบัติตามมาตรการติดตามตรวจสอบคุณภาพสิ่งแวดล้อม โครงการ เคฟ ลูมินัส บางมด (Kave Luminous Bangmod) ของบริษัท เอสเตท คิว จำกัด
ระหว่างเดือนกรกฎาคม พ.ศ.2568 - มกราคม พ.ศ.2569

ดัชนีผลกระทบ สิ่งแวดล้อม	พารามิเตอร์ที่ใช้ในการ ตรวจสอบ	วิธีวิเคราะห์/ตรวจวัด	ตำแหน่ง/สถานที่ติดตาม ตรวจสอบ	ระยะเวลา/ความถี่	ผลการปฏิบัติตามมาตรการ	เอกสารและรูปภาพ ประกอบมาตรการฯ
ระยะก่อสร้าง						
3. คุณค่าการใช้ประโยชน์ของมนุษย์						
3.4 การจัดการมูลฝอย						
	<ul style="list-style-type: none"> - ชนิด ปริมาณ น้ำหนัก และการจัดการเศษวัสดุจากการก่อสร้าง - ความสะอาด - กลิ่นรบกวน 	<ul style="list-style-type: none"> - สำรวจและจดบันทึกชนิด ประเภทลักษณะปริมาณของเศษวัสดุจากการก่อสร้าง - แสดงใบเสร็จ พร้อมกับแนบใบเสร็จการนำมูลฝอยไปกำจัด เพื่อเป็นข้อมูลสำหรับติดตามตรวจสอบมูลฝอยที่ส่งไปกำจัดยังโรงกำจัดและแปรรูปมูลฝอยจากการก่อสร้าง ศูนย์กำจัดมูลฝอยอ่อนนุชและผู้ที่ได้รับอนุญาตกำจัดมูลฝอยตามกฎหมายและจัดรายงาน 	- ภายในพื้นที่โครงการ	- ทุกวัน ตลอดระยะเวลาการก่อสร้าง	ทางโครงการจัดให้มีเจ้าหน้าที่จดบันทึกชนิด ประเภท ลักษณะ ปริมาณ ของเศษวัสดุจากการก่อสร้าง	-

ตารางที่ 3-1 ผลการปฏิบัติตามมาตรการติดตามตรวจสอบคุณภาพสิ่งแวดล้อม โครงการ เคฟ ลูมินัส บางมด (Kave Luminous Bangmod) ของบริษัท เอสเตท คิว จำกัด
ระหว่างเดือนกรกฎาคม พ.ศ.2568 - มกราคม พ.ศ.2569

ดัชนีผลกระทบ สิ่งแวดล้อม	พารามิเตอร์ที่ใช้ในการ ตรวจสอบ	วิธีวิเคราะห์/ตรวจวัด	ตำแหน่ง/สถานที่ติดตาม ตรวจสอบ	ระยะเวลา/ความถี่	ผลการปฏิบัติตามมาตรการ	เอกสารและรูปภาพ ประกอบมาตรการฯ
ระยะก่อสร้าง						
3. คุณค่าการใช้ประโยชน์ของมนุษย์						
3.4 การจัดการมูลฝอย						
		ผลการปฏิบัติตามมาตรการ ป้องกันและแก้ไขผลกระทบ สิ่งแวดล้อมทุก 6 เดือน จัดส่งให้หน่วยงานที่ เกี่ยวข้องตามที่ระบุใน พระราชบัญญัติส่งเสริมและ รักษาคุณภาพสิ่งแวดล้อม แห่งชาติ (ฉบับที่ 2) พ.ศ. 2561 ตามมาตรา 51/5 และ สำนักงานเขตทุ่งครุ	- ภายในพื้นที่โครงการ	- ทุกวัน ตลอดระยะเวลาการ ก่อสร้าง	ทางโครงการจัดให้มีเจ้าหน้าที่จัด บันทึกชนิด ประเภท ลักษณะ ปริมาณของเศษวัสดุจากการ ก่อสร้าง	-

ตารางที่ 3-1 ผลการปฏิบัติตามมาตรการติดตามตรวจสอบคุณภาพสิ่งแวดล้อม โครงการ เคฟ ลูมินัส บางมด (Kave Luminous Bangmod) ของบริษัท เอสเทท คิว จำกัด
ระหว่างเดือนกรกฎาคม พ.ศ.2568 - มกราคม พ.ศ.2569

ดัชนีผลกระทบ สิ่งแวดล้อม	พารามิเตอร์ที่ใช้ในการ ตรวจสอบ	วิธีวิเคราะห์/ตรวจวัด	ตำแหน่ง/สถานที่ติดตาม ตรวจสอบ	ระยะเวลา/ความถี่	ผลการปฏิบัติตามมาตรการ	เอกสารและรูปภาพ ประกอบมาตรการฯ
ระยะก่อสร้าง						
3. คุณค่าการใช้ประโยชน์ของมนุษย์						
3.4 การจัดการมูลฝอย						
	- ปริมาณมูลฝอยตกค้าง - ความสะอาด	- ตรวจสอบโดยเจ้าหน้าที่	- ภายในพื้นที่โครงการ	- ทุกวัน ตลอดระยะเวลาการ ก่อสร้าง	ทางโครงการจัดให้มีเจ้าหน้าที่คอย ตรวจสอบปริมาณมูลฝอยตกค้าง ภายในโครงการ	ภาคผนวก ฉ1 (รูปที่ 26)
	- ความเสียหาย/ผลกระทบ หรือเรื่องร้องเรียนจากผู้ ที่ได้รับผลกระทบ	- ติดตั้งกล่องรับความ คิดเห็นบริเวณป้อมยาม	- ผู้พักอาศัยข้างเคียงพื้นที่ ก่อสร้าง	- ทุกวัน ตลอดระยะเวลาการ ก่อสร้าง	ตลอดการก่อสร้างโครงการ ทาง โครงการได้มอบหมาย บริษัทผู้รับเหมา ให้ดำเนินการเข้าพบปะพูดคุยกับผู้พัก อาศัยข้างเคียง และแจ้งกำหนดการ ก่อสร้างของโครงการได้รับทราบ หาก เกิดผลกระทบใดๆ ผู้ได้รับทราบ ผลกระทบสามารถติดต่อกับโครงการ หรือผู้รับผิดชอบได้โดยตรง	ภาคผนวก ฉ1 (รูปที่ 9)
3.5 ระบบไฟฟ้า						
	- สภาพพร้อมใช้งาน - อายุการใช้งาน	- ตรวจสอบโดยเจ้าหน้าที่	- อุปกรณ์ไฟฟ้า	- เดือนละ 1 ครั้ง ตลอดระยะ เวลาการก่อสร้าง	ทางโครงการจัดให้มีเจ้าหน้าที่คอย ตรวจสอบสายไฟ อุปกรณ์ไฟฟ้า ตลอด ระยะเวลาการก่อสร้าง	-

ตารางที่ 3-1 ผลการปฏิบัติตามมาตรการติดตามตรวจสอบคุณภาพสิ่งแวดล้อม โครงการ เคฟ ลูมินัส บางมด (Kave Luminous Bangmod) ของบริษัท เอสเทท คิว จำกัด
ระหว่างเดือนกรกฎาคม พ.ศ.2568 - มกราคม พ.ศ.2569

ดัชนีผลกระทบ สิ่งแวดล้อม	พารามิเตอร์ที่ใช้ในการ ตรวจสอบ	วิธีวิเคราะห์/ตรวจวัด	ตำแหน่ง/สถานที่ติดตาม ตรวจสอบ	ระยะเวลา/ความถี่	ผลการปฏิบัติตามมาตรการ	เอกสารและรูปภาพ ประกอบมาตรการฯ
ระยะก่อสร้าง						
3. คุณค่าการใช้ประโยชน์ของมนุษย์						
3.6 การป้องกันอัคคีภัย						
	- สภาพพร้อมใช้งาน - อายุการใช้งาน	- ตรวจสอบโดยเจ้าหน้าที่	- ถังดับเพลิงเคมี	- เดือนละ 1 ครั้ง ตลอดระยะ เวลาการก่อสร้าง	ทางโครงการจัดให้มีเจ้าหน้าที่คอย ตรวจสอบถังดับเพลิงให้มีสภาพดีพร้อม ใช้งาน	ภาคผนวก ฉ1 (รูปที่ 38)-
	- สภาพดี มองเห็นได้ ชัดเจนและไม่ลบลบเลือน	- ตรวจสอบโดยเจ้าหน้าที่	- ป้ายและเครื่องหมายแสดงการ หนีไฟ และแผนผังเส้นทาง การหนีไฟ	- เดือนละ 1 ครั้ง ตลอดระยะ เวลาการก่อสร้าง	ทางโครงการจัดให้มีเจ้าหน้าที่คอย ตรวจสอบป้ายและเครื่องหมายแสดง การหนีไฟ และแผนผังทางการหนีไฟ ให้มีสภาพดีมองเห็นได้ชัดเจน และไม่ ลบลบเลือน	ภาคผนวก ฉ1 (รูปที่ 54)

ตารางที่ 3-1 ผลการปฏิบัติตามมาตรการติดตามตรวจสอบคุณภาพสิ่งแวดล้อม โครงการ เคฟ ลูมินัส บางมด (Kave Luminous Bangmod) ของบริษัท เอสเทท คิว จำกัด
ระหว่างเดือนกรกฎาคม พ.ศ.2568 - มกราคม พ.ศ.2569

ดัชนีผลกระทบ สิ่งแวดล้อม	พารามิเตอร์ที่ใช้ในการ ตรวจสอบ	วิธีวิเคราะห์/ตรวจวัด	ตำแหน่ง/สถานที่ติดตาม ตรวจสอบ	ระยะเวลา/ความถี่	ผลการปฏิบัติตามมาตรการ	เอกสารและรูปภาพ ประกอบมาตรการฯ
ระยะก่อสร้าง						
3. คุณค่าการใช้ประโยชน์ของมนุษย์						
3.7 การจราจร						
	- สภาพดี มองเห็นได้ ชัดเจนและไม่ลบลื่น	- ตรวจสอบโดยเจ้าหน้าที่	- ป้ายชื่อโครงการและป้าย ทิศทางการจราจรต่างๆ ภายใน พื้นที่โครงการ	- ทุกวัน ตลอดระยะเวลาการ ก่อสร้าง	ทางโครงการจัดให้มีเจ้าหน้าที่คอย ตรวจสอบป้ายชื่อโครงการ และป้าย ทิศทางการจราจรให้มีสภาพดี มองเห็นได้ชัดเจน และไม่ลบลื่น	ภาคผนวก ฉ1 (รูปที่ 58)
	- ความเสียหาย/ผลกระทบ หรือเรื่องร้องเรียนจากผู้ ที่ได้รับผลกระทบ	- ติดตั้งกล่องรับความ คิดเห็นบริเวณป้อมยาม	- ผู้พักอาศัยข้างเคียงพื้นที่ ก่อสร้าง	- ทุกวัน ตลอดระยะเวลาการ ก่อสร้าง	ตลอดการก่อสร้างโครงการ ทาง โครงการได้มอบหมาย บริษัท ผู้รับเหมาให้ดำเนินการเข้าพบปะ พูดคุยกับผู้พักอาศัยข้างเคียง และ แจ้งกำหนดการก่อสร้างของ โครงการได้รับทราบ หากเกิดผล กระทบใดๆ ผู้ได้รับทราบผลกระทบ สามารถติดต่อกับโครงการหรือ ผู้รับผิดชอบได้โดยตรง	ภาคผนวก ฉ1 (รูปที่ 9)

ตารางที่ 3-1 ผลการปฏิบัติตามมาตรการติดตามตรวจสอบคุณภาพสิ่งแวดล้อม โครงการ เคฟ ลูมินัส บางมด (Kave Luminous Bangmod) ของบริษัท เอสเตท คิว จำกัด
ระหว่างเดือนกรกฎาคม พ.ศ.2568 - มกราคม พ.ศ.2569

ดัชนีผลกระทบ สิ่งแวดล้อม	พารามิเตอร์ที่ใช้ในการ ตรวจสอบ	วิธีวิเคราะห์/ตรวจวัด	ตำแหน่ง/สถานที่ติดตาม ตรวจสอบ	ระยะเวลา/ความถี่	ผลการปฏิบัติตามมาตรการ	เอกสารและรูปภาพ ประกอบมาตรการฯ
ระยะก่อสร้าง						
3. คุณค่าการใช้ประโยชน์ของมนุษย์						
3.8 ความปลอดภัย						
	- สภาพพร้อมใช้งานของ เครื่องจักรอุปกรณ์	- ตรวจสอบตามชนิดของ อุปกรณ์	- ภายในพื้นที่โครงการ	- ทุกวัน ตลอดระยะเวลาการ ก่อสร้าง	ทางโครงการจัดให้มีเจ้าหน้าที่ ตรวจสอบสภาพเครื่องจักรให้มี สภาพพร้อมใช้งาน	-
	- สภาพความสมบูรณ์ของ รั้วและผ้าใบทึบ และChain Link	- ทุกวัน ตรวจสอบตาม ชนิดของอุปกรณ์	- ภายในพื้นที่โครงการ	- ตลอดระยะเวลาการก่อสร้าง	ทางโครงการจัดให้มีเจ้าหน้าที่ ตรวจสอบสภาพความสมบูรณ์ของ รั้วและผ้าใบทึบ	-
	- สภาพความสมบูรณ์ของ ระบบโทรทัศน์วงจรปิด (CCTV System)	- ตรวจสอบโดยเจ้าหน้าที่	- ภายในพื้นที่โครงการ	- เดือนละ 1 ครั้ง ตลอดระยะ เวลาการก่อสร้าง	ทางโครงการจัดให้มีเจ้าหน้าที่ ตรวจสอบสภาพความสมบูรณ์ของ ระบบโทรทัศน์วงจรปิด (CCTV System)	ภาคผนวก ฉ1 (รูปที่ 59)
	- ตรวจสอบตามชนิดของ อุปกรณ์	- ตรวจสอบโดยเจ้าหน้าที่	- เครื่องจักรอุปกรณ์	- เดือนละ 1 ครั้ง ตลอดระยะ เวลาการก่อสร้าง	ทางโครงการจัดให้มีเจ้าหน้าที่ ตรวจสอบเครื่องจักรให้มีสภาพ พร้อมใช้งานอยู่เสมอ	ภาคผนวก ฉ21
	- สภาพดี มองเห็นชัดเจน และไม่ลบลื่น	- ตรวจสอบโดยเจ้าหน้าที่	- ป้ายแนะนำการทำงาน	- เดือนละ 1 ครั้ง ตลอดระยะ เวลาการก่อสร้าง	ทางโครงการมีการตรวจสอบป้าย แนะนำการทำงานให้มีสภาพดี มองเห็นชัดเจน และไม่ลบลื่น	ภาคผนวก ฉ1 (รูปที่ 58)

ตารางที่ 3-1 ผลการปฏิบัติตามมาตรการติดตามตรวจสอบคุณภาพสิ่งแวดล้อม โครงการ เคฟ ลูมินัส บางมด (Kave Luminous Bangmod) ของบริษัท เอสเตท คิว จำกัด
ระหว่างเดือนกรกฎาคม พ.ศ.2568 - มกราคม พ.ศ.2569

ดัชนีผลกระทบ สิ่งแวดล้อม	พารามิเตอร์ที่ใช้ในการ ตรวจสอบ	วิธีวิเคราะห์/ตรวจวัด	ตำแหน่ง/สถานที่ติดตาม ตรวจสอบ	ระยะเวลา/ความถี่	ผลการปฏิบัติตามมาตรการ	เอกสารและรูปภาพ ประกอบมาตรการฯ
ระยะก่อสร้าง						
3. คุณค่าการใช้ประโยชน์ของมนุษย์						
3.8 ความปลอดภัย						
	- การเป็นพาหน่นำโรค เช่น โรคเท้าช้าง ไข้มาลาเรีย เป็นต้น	- ตรวจเลือด	- คนงานก่อสร้าง	- ก่อนรับเข้าทำงานทุกครั้ง และหลังรับเข้าทำงาน ทุก 6 เดือน	ทางโครงการมีตรวจสอบสุขภาพคนงาน ก่อนรับเข้าทำงานทุกครั้ง	-
	- สถิติการเกิดอุบัติเหตุ สาเหตุลักษณะการเกิดผล ที่เกิดและวิธีการ	- ติดตั้งป้ายสถิติการเกิด อุบัติเหตุในโครงการ	- คนงานก่อสร้าง	- ตลอดระยะเวลาการก่อสร้าง	ทางโครงการมีการติดตั้งป้ายสถิติ การเกิดอุบัติเหตุ อยู่บริเวณด้านหน้า โครงการ	ภาคผนวก ฉ1 (รูปที่ 13)
	- ความรู้ความเข้าใจของ คนงานในการใช้เครื่องจักร อุปกรณ์	- จัดอบรม	- คนงานก่อสร้าง	- เดือนละ 1 ครั้ง ตลอดระยะ เวลาการก่อสร้าง	ทางโครงการมีการอบรมคนงานให้มี ความรู้ ความรู้ความเข้าใจของ คนงานในการใช้เครื่องจักรอุปกรณ์	-
	- ประเมินเรื่องรบกวนทุกซ์ ข้อเสนอแนะ และข้อคิดเห็น ของผู้ที่อยู่ใกล้เคียงโครงการ	- ติดตามประเมินจากส่วน รับเรื่องร้องเรียน และความ คิดเห็น หากพบว่ามีข้อ ร้องเรียนต้องแก้ไขทันที	- ผู้พักอาศัยข้างเคียงพื้นที่ ก่อสร้าง	- ทุกวัน ตลอดระยะเวลาการ ก่อสร้าง	ทางโครงการจัดให้มีเจ้าหน้าที่คอย ติดตามประเมินจากส่วนรับเรื่อง ร้องเรียน และความคิดเห็น หาก พบว่ามีข้อร้องเรียนต้องแก้ไขทันที	ภาคผนวก ฉ1 (รูปที่ 9)

ตารางที่ 3-1 ผลการปฏิบัติตามมาตรการติดตามตรวจสอบคุณภาพสิ่งแวดล้อม โครงการ เคฟ ลูมินัส บางมด (Kave Luminous Bangmod) ของบริษัท เอสเตท คิว จำกัด
ระหว่างเดือนกรกฎาคม พ.ศ.2568 - มกราคม พ.ศ.2569

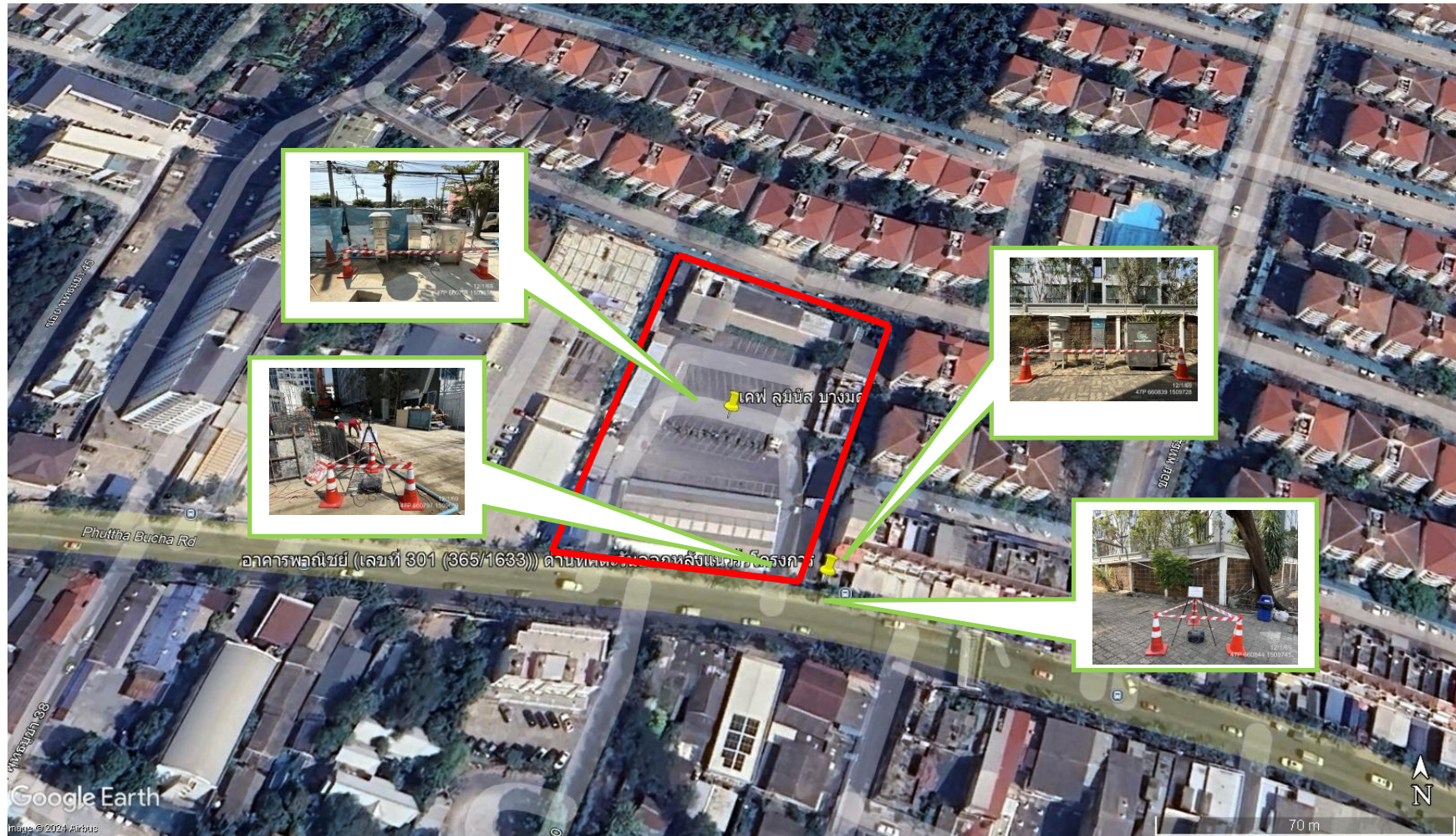
ดัชนีผลกระทบ สิ่งแวดล้อม	พารามิเตอร์ที่ใช้ในการ ตรวจสอบ	วิธีวิเคราะห์/ตรวจวัด	ตำแหน่ง/สถานที่ติดตาม ตรวจสอบ	ระยะเวลา/ความถี่	ผลการปฏิบัติตามมาตรการ	เอกสารและรูปภาพ ประกอบมาตรการฯ
ระยะก่อสร้าง						
4. คุณค่าคุณภาพชีวิต						
4.1 การรับเรื่องร้องเรียน						
	- ประเมินเรื่องราวร้องทุกข์ ข้อเสนอแนะ และข้อคิดเห็น ของผู้อยู่ใกล้เคียงโครงการ	- ติดตามประเมินจากส่วน รับเรื่องร้องเรียน และ ความคิดเห็น หากพบว่ามี ข้อร้องเรียนต้องแก้ไขทันที	- ผู้พักอาศัยข้างเคียงพื้นที่ ก่อสร้าง	- ทุกวัน ตลอดระยะเวลาการ ก่อสร้าง	ทางโครงการผ่านช่วงงานดังกล่าว เป็นที่เรียบร้อยแล้ว ขณะอยู่ในช่วง งานดังกล่าวทางโครงการปฏิบัติตาม มาตรการกำหนด	ภาคผนวก ฉ1 (รูปที่ 9)
4.2 การประชาสัมพันธ์การก่อสร้างโครงการ						
	- การรับทราบของผู้อยู่ ใกล้เคียงในพื้นที่ระยะประ ชิดและพื้นที่ระยะ 100 เมตร จากขอบเขตพื้นที่ โครงการ ในเรื่องการจะ ดำเนินการก่อสร้าง โครงการ	- ใช้ป้ายประชาสัมพันธ์/ แจกแผ่นพับ/ติดบอร์ด ประชาสัมพันธ์บริเวณ ด้านหน้าพื้นที่ก่อสร้างและ ชุมชนใกล้เคียง	- ผู้พักอาศัยข้างเคียงในพื้นที่ ระยะประชิด และพื้นที่ระยะ 100 เมตร จากขอบเขตพื้นที่ โครงการสถานที่อ่อนไหว ใกล้เคียง ได้แก่ ศูนย์บริการ สาธารณสุข 54 ทัศนียม	- ก่อนดำเนินการก่อสร้าง อย่างน้อย 15 วัน	ทางโครงการผ่านช่วงงานดังกล่าว เป็นที่เรียบร้อยแล้ว ขณะอยู่ในช่วง งานดังกล่าวทางโครงการปฏิบัติตาม มาตรการกำหนด	-

3.3 การวิเคราะห์คุณภาพสิ่งแวดล้อม

การดำเนินงานติดตามตรวจสอบคุณภาพสิ่งแวดล้อม โครงการ เคฟ ลูมินัส บางมด (Kave Luminous Bangmod) (ระยะก่อสร้าง) ของบริษัท เอสเตท คิว จำกัด ระหว่างเดือนกรกฎาคม พ.ศ.2568 - มกราคม พ.ศ.2569 มีวิธีการวิเคราะห์ และการเก็บตัวอย่างตามวิธีที่กำหนดไว้ในมาตรฐานตามที่ราชการกำหนด และมาตรฐานสากลที่ได้รับการยอมรับกันโดยทั่วไป ซึ่งมีรายละเอียดดังตารางที่ 3-2

ตารางที่ 3-2 วิธีการตรวจวัด และวิเคราะห์คุณภาพสิ่งแวดล้อม

ดัชนีที่ตรวจวัด	การเก็บตัวอย่าง / วิเคราะห์ตัวอย่าง
คุณภาพอากาศในบรรยากาศโดยทั่วไป	
ฝุ่นละอองรวม หรือฝุ่นละอองขนาดไม่เกิน 100 ไมครอน (Total Suspended Particulate; TSP)	Filter High Volume Air Sampler / Gravimetric Method
ฝุ่นละอองขนาดเล็ก หรือฝุ่นละอองขนาดไม่เกิน 10 ไมครอน (Particulates Matter <10 microns; PM-10)	Size Selective High Volume Air Sampler/ Gravimetric Method
ไนโตรเจนไดออกไซด์ (Nitrogen dioxide; NO ₂)	Part 50, Gas Phase Chemiluminescence
ซัลเฟอร์ไดออกไซด์ (Sulfur dioxide; SO ₂)	UV-Fluorescence
คาร์บอนมอนอกไซด์ (Carbon monoxide; CO)	CO Analyzer/ NDIR
ไฮโดรคาร์บอนรวมทั้งหมด (Total Hydrocarbon; THC)	Personal Air Sample, Flame Ionization detection Method
ระดับเสียงโดยทั่วไป	
ระดับเสียงโดยทั่วไป (L _{eq} 24 hr) และระดับเสียงสูงสุด (L _{max}) ระดับเสียงพื้นฐาน (L ₉₀) และระดับเสียงรบกวน	Integrated Sound Level Meter/IEC804
ค่าความสั่นสะเทือน	
ความเร็วอนุภาคสูงสุด (Peak Particle Velocity) และความถี่ (Frequency)	Vibration Meter
คุณภาพน้ำทิ้ง	
ความเป็นกรด-ด่าง (pH)	Electrometric Method (4500-H ⁺ B)
บีโอดี (Biochemical Oxygen Demand; BOD)	5-Days BOD Test (5210 B), Azide Modification Method (4500-0 C)
สารแขวนลอย (Suspended Solids)	Dried at 103-105 °C (2540 D)
สารที่ละลายได้ทั้งหมด (Total Dissolved Solids)	Dried at 180 °C (2540 D)
ตะกอนหนัก (Settleable Solids)	Gravimetric Method (2540 F)
ซัลไฟด์ (Sulfide)	Iodometric Method (4500-S ²⁻ F)
ทีเคเอ็น (Total Kjeldahl Nitrogen; TKN)	Macro-Kjeldahl Method (4500-N _{org} B)
น้ำมันและไขมัน (Oil & Grease)	Partition-Gravimetric Method (5520 D)



รูปที่ 3-1 แสดงจุดตรวจวัดคุณภาพสิ่งแวดล้อมของโครงการ เคฟ ลูมินัส บางมด (Kave Luminous Bangmod)

3.4 ขอบเขตของการติดตามตรวจสอบ

การดำเนินงานติดตามตรวจสอบคุณภาพสิ่งแวดล้อม โครงการ เคฟ ลูมินัส บางมด (Kave Luminous Bangmod) บริษัท เอสเทท คิว จำกัด ได้กำหนดขอบเขตการดำเนินการติดตามตรวจสอบตามที่กำหนดไว้ในรายงานการวิเคราะห์ผลกระทบสิ่งแวดล้อมที่ได้รับการเห็นชอบแล้ว โดยโครงการได้ดำเนินการตรวจวัดคุณภาพสิ่งแวดล้อม ดังนี้

1) **ระยะรื้อถอน** ทำการตรวจวัดระหว่างเดือนตุลาคม - พฤศจิกายน พ.ศ.2567 ทำการตรวจวัดทุกสัปดาห์ รายละเอียดของแผนการติดตามตรวจสอบคุณภาพสิ่งแวดล้อมแสดงดังตารางที่ 3-3 และรูปแสดงจุดตรวจวัดคุณภาพสิ่งแวดล้อม แสดงดังรูปที่ 3-1

2) **ระยะฐานราก** ทำการตรวจวัดระหว่างเดือนพฤศจิกายน พ.ศ.2567 - เมษายน พ.ศ.2568 ทำการตรวจวัดทุกวัน รายละเอียดของแผนการติดตามตรวจสอบคุณภาพสิ่งแวดล้อมแสดงดังตารางที่ 3-3 และรูปแสดงจุดตรวจวัดคุณภาพสิ่งแวดล้อม แสดงดังรูปที่ 3-1

3) **ระยะก่อสร้าง** เริ่มทำการตรวจวัดระหว่างเดือนพฤษภาคม พ.ศ.2568 - มกราคม พ.ศ.2569 รายละเอียดของแผนการติดตามตรวจสอบคุณภาพสิ่งแวดล้อมแสดงดังตารางที่ 3-3 และรูปแสดงจุดตรวจวัดคุณภาพสิ่งแวดล้อม แสดงดังรูปที่ 3-1

ตารางที่ 3-3 ขอบเขตและแผนการติดตามตรวจสอบคุณภาพสิ่งแวดล้อมโครงการ เคฟ ลูมินัส บางมด (Kave Luminous Bangmod) ของบริษัท เอสเทท คิว จำกัด
ระหว่างเดือนกรกฎาคม พ.ศ.2568 - มกราคม พ.ศ.2569

มาตรการติดตามตรวจสอบ คุณภาพสิ่งแวดล้อม	พารามิเตอร์ที่ทำการตรวจวัด	ระยะเวลา/ความถี่	ช่วงเวลาที่ทำการตรวจวัด						
			ก.ค.68	ส.ค.68	ก.ย.68	ต.ค.68	พ.ย.68	ธ.ค.68	ม.ค.69
ระยะก่อสร้าง 1. คุณภาพอากาศในบรรยากาศ - ภายในพื้นที่โครงการบริเวณด้าน ทิศตะวันตกก่อนแนวรั้วโครงการ - พื้นที่บริเวณด้านทิศตะวันตกหลัง แนวรั้วโครงการ	- ฝุ่นละอองรวม (TSP) - ฝุ่นละอองขนาดเล็ก (PM-10) - ก๊าซไนโตรเจนไดออกไซด์ (NO ₂) - ก๊าซซัลเฟอร์ไดออกไซด์ (SO ₂) - ก๊าซคาร์บอนมอนอกไซด์ (CO) - ไฮโดรคาร์บอนรวมทั้งหมด (THC)	1 วันต่อเนื่องทุกวันตลอด ช่วงทำฐานราก และ 1 ครั้ง/ เดือนในช่วงงานก่อสร้าง 1 วันต่อเนื่อง 1 ครั้ง/เดือน	✓	✓	✓	✓	✓	✓	✓

ตารางที่ 3-3 (ต่อ)ขอบเขตและแผนการติดตามตรวจสอบคุณภาพสิ่งแวดล้อมโครงการ เคฟ ลูมินัส บางมด (Kave Luminous Bangmod) ของบริษัท เอสเทท คิว จำกัด
ระหว่างเดือนกรกฎาคม พ.ศ.2568 - มกราคม พ.ศ.2569

มาตรการติดตามตรวจสอบคุณภาพสิ่งแวดล้อม	พารามิเตอร์ที่ทำการตรวจวัด	ระยะเวลา/ความถี่	ช่วงเวลาที่ทำการตรวจวัด						
			ก.ค.68	ส.ค.68	ก.ย.68	ต.ค.68	พ.ย.68	ธ.ค.68	ม.ค.69
ระยะก่อสร้าง (ต่อ)									
2. ระดับเสียงโดยทั่วไป - ภายในพื้นที่โครงการบริเวณด้านทิศตะวันตกก่อนแนวกำแพงกันเสียง	 - ระดับเสียงเฉลี่ย 24 (Leq 24 hr., Lmax) - ระดับเสียงรบกวน	} 1 วันต่อเนื่องทุกวันตลอดช่วง ทำฐานราก และ 1 ครั้ง/เดือน ในช่วงงานก่อสร้าง	✓	✓	✓	✓	✓	✓	✓
-พื้นที่บริเวณด้านทิศตะวันตก -หลังแนวกำแพงกันเสียง	 - ระดับเสียงเฉลี่ย 24 (Leq 24 hr., Lmax) - ระดับเสียงรบกวน								
3. ความสั่นสะเทือน - ภายในพื้นที่โครงการบริเวณด้านทิศตะวันตกก่อนแนวกำแพงกันเสียง	 - ความเร็วอนุภาคสูงสุด (PPV) - ความถี่ (Frequency)	} 1 วันต่อเนื่อง ทุกวันตลอดช่วงทำฐานราก และ 1 ครั้ง/เดือนในช่วงงานก่อสร้าง	✓	✓	✓	✓	✓	✓	✓

ตารางที่ 3-3 (ต่อ)ขอบเขตและแผนการติดตามตรวจสอบคุณภาพสิ่งแวดล้อมโครงการ เคฟ ลูมินัส บางมด (Kave Luminous Bangmod) ของบริษัท เอสเทท คิว จำกัด
ระหว่างเดือนกรกฎาคม พ.ศ.2568 - มกราคม พ.ศ.2569

มาตรการติดตามตรวจสอบคุณภาพสิ่งแวดล้อม	พารามิเตอร์ที่ทำการตรวจวัด	ระยะเวลา/ความถี่	ช่วงเวลาทำการตรวจวัด						
			ก.ค.68	ส.ค.68	ก.ย.68	ต.ค.68	พ.ย.68	ธ.ค.68	ม.ค.69
ระยะก่อสร้าง (ต่อ) 4. น้ำเสีย - ระบบบำบัดน้ำเสียสำเร็จรูป		1 ครั้ง/เดือน							
	pH at 25°C								
	Biochemical Oxygen								
	Total Suspended Solids		✓	✓	✓	✓	✓	✓	✓
	Total Dissolved Solids								
	Oil & Grease								
	Total Kjeldahl Nitrogen								
	Sulfide								
	Settleable Solids								

3.5 ผลการตรวจวัดคุณภาพสิ่งแวดล้อมในระยะก่อสร้าง

3.5.1 ผลการตรวจวัดคุณภาพอากาศในบรรยากาศโดยทั่วไป (Ambient Air Quality)

มาตรการกำหนดให้ดำเนินการตรวจวัดคุณภาพอากาศในบรรยากาศโดยทั่วไป (Ambient Air Quality) ของโครงการ เคฟ ลูมินัส บางมด (Kave Luminous Bangmod) ของบริษัท เอสเตท คิว จำกัด ระยะก่อสร้าง ระหว่างเดือน กรกฎาคม พ.ศ.2568 - มกราคม พ.ศ.2569 โดยทำการตรวจวัดจำนวน 2 สถานี คือ 1) ภายในพื้นที่โครงการ (บริเวณกลาง พื้นที่) และ 2) บริเวณอาคารพาณิชย์ (เลขที่ 301 (365/1633)) ด้านทิศตะวันออก หลังแนวรั้วโครงการ ทำการตรวจวัด ปริมาณฝุ่นละอองรวม (TSP) และปริมาณฝุ่นละอองขนาดเล็ก (PM-10) ปริมาณไนโตรเจนไดออกไซด์ (NO₂) คาร์บอนมอน ออกไซด์ (CO) ซัลเฟอร์ไดออกไซด์ (SO₂) และปริมาณไฮโดรคาร์บอนทั้งหมด (THC)

เมื่อนำผลการตรวจวัดปริมาณฝุ่นละอองรวม (TSP) และปริมาณฝุ่นละอองขนาดเล็ก (PM-10) เปรียบเทียบกับค่ามาตรฐานตามประกาศคณะกรรมการสิ่งแวดล้อมแห่งชาติ ฉบับที่ 24 (พ.ศ.2547) เรื่อง กำหนดมาตรฐาน คุณภาพอากาศในบรรยากาศโดยทั่วไป ประกาศ ณ วันที่ 9 สิงหาคม พ.ศ.2547 พบว่า ทั้ง 2 สถานีตรวจวัดมีค่าอยู่ในเกณฑ์ มาตรฐานกำหนด

เมื่อนำผลการตรวจวัดปริมาณไนโตรเจนไดออกไซด์ (NO₂) เปรียบเทียบกับค่ามาตรฐานตามประกาศ คณะกรรมการสิ่งแวดล้อมแห่งชาติ ฉบับที่ 33 (พ.ศ.2552) เรื่อง กำหนดมาตรฐานค่าก๊าซไนโตรเจนไดออกไซด์ในบรรยากาศ โดยทั่วไป ลงวันที่ 14 สิงหาคม 2552 พบว่า ทั้ง 2 สถานีตรวจวัด มีค่าอยู่ในเกณฑ์มาตรฐานกำหนด

เมื่อนำผลการตรวจวัดปริมาณซัลเฟอร์ไดออกไซด์ (SO₂) เปรียบเทียบกับค่ามาตรฐานตามประกาศ คณะกรรมการสิ่งแวดล้อมแห่งชาติ ฉบับที่ 21 (พ.ศ.2544) เรื่อง กำหนดมาตรฐานค่าก๊าซซัลเฟอร์ไดออกไซด์ในบรรยากาศ ทั่วไปในเวลา 1 ชั่วโมง ลงวันที่ 30 เมษายน 2544 พบว่า ทั้ง 2 สถานีตรวจวัด มีค่าอยู่ในเกณฑ์มาตรฐานกำหนด

เมื่อนำผลการตรวจวัดปริมาณคาร์บอนมอนออกไซด์ (CO) เปรียบเทียบกับค่ามาตรฐานตามประกาศ คณะกรรมการสิ่งแวดล้อมแห่งชาติ ฉบับที่ 10 (พ.ศ.2538) ออกตามความในพระราชบัญญัติส่งเสริมและรักษาคุณภาพ สิ่งแวดล้อมแห่งชาติ พ.ศ.2535 เรื่อง กำหนดมาตรฐานคุณภาพอากาศในบรรยากาศทั่วไป ประกาศในราชกิจจานุเบกษา เล่ม 112 ตอนที่ 42 ง วันที่ 25 พฤษภาคม พ.ศ.2538 พบว่า ทั้ง 2 สถานีตรวจวัด มีค่าอยู่ในเกณฑ์มาตรฐานกำหนด

สำหรับผลการตรวจวัดปริมาณไฮโดรคาร์บอนทั้งหมด (THC) ไม่สามารถนำค่าที่ตรวจวัดได้มาเปรียบเทียบกับ เกณฑ์มาตรฐานได้ เนื่องจากไม่มีการกำหนดค่ามาตรฐานในดัชนีดังกล่าว

ตารางที่ 3-4 ผลการตรวจวัดปริมาณฝุ่นละอองรวม (TSP) และปริมาณฝุ่นละอองขนาดเล็ก (PM-10)
โครงการ เคฟ ลูมินัส บางมด (Kave Luminous Bangmod) บริษัท เอสเตท คิว จำกัด ระยะก่อสร้าง
ระหว่างเดือนกรกฎาคม พ.ศ.2568 - มกราคม พ.ศ.2569 ภายในพื้นที่โครงการ (บริเวณกลางพื้นที่)

จุดตรวจวัด	วันที่ตรวจวัด	ผลการตรวจวัด	
		TSP (mg/m ³)	PM-10 (mg/m ³)
ภายในพื้นที่โครงการ (บริเวณกลางพื้นที่)	04-05/07/2568	0.075	0.0432
	11-12/07/2568	0.067	0.0388
	18-19/07/2568	0.081	0.0530
	25-26/07/2568	0.085	0.0459
	30-31/07/2568	0.079	0.0371
	04-05/08/2568	0.085	0.0506
	11-12/08/2568	0.080	0.0488
	18-19/08/2568	0.089	0.0529
	25-26/08/2568	0.091	0.0603
	01-02/09/2568	0.076	0.0385
	08-09/09/2568	0.081	0.0433
	15-16/09/2568	0.084	0.0561
	22-23/09/2568	0.078	0.0472
	29-30/09/2568	0.075	0.0455
	03-04/10/2568	0.070	0.0409
	10-11/10/2568	0.068	0.0395
	17-18/10/2568	0.066	0.0349
	24-25/10/2568	0.071	0.0430
	30-31/10/2568	0.069	0.0391
	07-08/11/2568	0.073	0.0433
	14-15/11/2568	0.065	0.0382
	21-22/11/2568	0.068	0.0365
	28-29/11/2568	0.075	0.0459
มาตรฐาน ⁽¹⁾		0.33	0.12

หมายเหตุ : ข้อมูลการตรวจวัดแสดงในภาคผนวก ค คุณภาพอากาศในบรรยากาศโดยทั่วไป (ระยะก่อสร้าง)

ที่มา : ⁽¹⁾ มาตรฐานตามประกาศคณะกรรมการสิ่งแวดล้อมแห่งชาติ ฉบับที่ 24 (พ.ศ.2547) เรื่อง กำหนดมาตรฐานคุณภาพอากาศ ในบรรยากาศโดยทั่วไป ประกาศ ณ วันที่ 9 สิงหาคม พ.ศ.2547

ตารางที่ 3-4(ต่อ) ผลการตรวจวัดปริมาณฝุ่นละอองรวม (TSP) และปริมาณฝุ่นละอองขนาดเล็ก (PM-10)

โครงการ เคฟ ลูมินัส บางมด (Kave Luminous Bangmod) บริษัท เอสเตท คิว จำกัด ระยะก่อสร้าง
ระหว่างเดือนกรกฎาคม พ.ศ.2568 - มกราคม พ.ศ.2569 ภายในพื้นที่โครงการ (บริเวณกลางพื้นที่)

จุดตรวจวัด	วันที่ตรวจวัด	ผลการตรวจวัด	
		TSP (mg/m ³)	PM-10 (mg/m ³)
ภายในพื้นที่โครงการ (บริเวณกลางพื้นที่)	05-06/12/2568	0.081	0.0483
	12-13/12/2568	0.090	0.0562
	19-20/12/2568	0.088	0.0495
	26-27/12/2568	0.079	0.0391
	05/06/01/2569	0.043	0.0230
	12-13/01/2569	0.040	0.0216
	19-20/01/2569	0.038	0.0209
	26-27/01/2569	0.045	0.0246
มาตรฐาน ⁽¹⁾		0.33	0.12

หมายเหตุ : ข้อมูลการตรวจวัดแสดงในภาคผนวก ค คุณภาพอากาศในบรรยากาศโดยทั่วไป (ระยะก่อสร้าง)

ที่มา : ⁽¹⁾ มาตรฐานตามประกาศคณะกรรมการสิ่งแวดล้อมแห่งชาติ ฉบับที่ 24 (พ.ศ.2547) เรื่อง กำหนดมาตรฐานคุณภาพอากาศในบรรยากาศโดยทั่วไป ประกาศ ณ วันที่ 9 สิงหาคม พ.ศ.2547

ตารางที่ 3-5 ผลการตรวจวัดปริมาณฝุ่นละอองรวม (TSP) และปริมาณฝุ่นละอองขนาดเล็ก (PM-10)
โครงการ เคฟ ลูมินัส บางมด (Kave Luminous Bangmod) บริษัท เอสเตท คิว จำกัด ระยะก่อสร้าง
ระหว่างเดือนกรกฎาคม พ.ศ.2568 - มกราคม พ.ศ.2569
บริเวณอาคารพาณิชย์ (เลขที่ 301 (365/1633)) ด้านทิศตะวันออกหลังแนวรั้วโครงการ

จุดตรวจวัด	วันที่ตรวจวัด	ผลการตรวจวัด	
		TSP (mg/m ³)	PM-10 (mg/m ³)
บริเวณอาคารพาณิชย์ (เลขที่ 301 (365/1633)) ด้านทิศตะวันออกหลังแนวรั้วโครงการ	11-12/07/2568	0.052	0.0269
	11-12/08/2568	0.053	0.0239
	08-09/09/2568	0.060	0.0295
	10-11/10/2568	0.043	0.0257
	28-29/11/2568	0.046	0.0239
	05-06/12/2568	0.060	0.0367
	12-13/01/2569	0.028	0.0163
มาตรฐาน ⁽¹⁾		0.33	0.12

หมายเหตุ : ข้อมูลการตรวจวัดแสดงในภาคผนวก ค คุณภาพอากาศในบรรยากาศโดยทั่วไป (ระยะก่อสร้าง)

ที่มา : ⁽¹⁾ มาตรฐานตามประกาศคณะกรรมการสิ่งแวดล้อมแห่งชาติ ฉบับที่ 24 (พ.ศ.2547) เรื่อง กำหนดมาตรฐานคุณภาพอากาศในบรรยากาศโดยทั่วไป ประกาศ ณ วันที่ 9 สิงหาคม พ.ศ.2547

ตารางที่ 3-6 ผลการตรวจวัดปริมาณไนโตรเจนไดออกไซด์ในบรรยากาศ (NO₂)
โครงการ เคฟ ลูมินัส บางมด (Kave Luminous Bangmod) บริษัท เอสเตท คิว จำกัด ระยะก่อสร้าง
ระหว่างเดือนกรกฎาคม พ.ศ.2568 - มกราคม พ.ศ.2569

จุดตรวจวัด	วันที่ตรวจวัด	ผลการตรวจวัด	
		ปริมาณไนโตรเจนไดออกไซด์ (NO ₂)	
		ค่าสูงสุดใน 1 ชั่วโมง	
		(ppm)	(mg/m ³)
ภายในพื้นที่โครงการ (บริเวณกลางพื้นที่)	11-12/07/2568	0.0130	0.0244
	11-12/08/2568	0.0094	0.0177
	08-09/09/2568	0.0088	0.0166
	10-11/10/2568	0.0091	0.0171
	28-29/11/2568	0.0089	0.0167
	05-06/12/2568	0.0095	0.0179
	12-13/01/2569	0.0096	0.0181
บริเวณอาคารพาณิชย์ (เลขที่ 301 (365/1633)) ด้านทิศ ตะวันออก หลังแนวรั้วโครงการ	11-12/07/2568	0.0126	0.0238
	11-12/08/2568	0.0068	0.0128
	08-09/09/2568	0.0071	0.0134
	10-11/10/2568	0.0080	0.0151
	28-29/11/2568	0.0068	0.0128
	05-06/12/2568	0.0088	0.0166
	12-13/01/2569	0.0076	0.0143
มาตรฐาน ⁽¹⁾		0.17	0.32

หมายเหตุ : ข้อมูลการตรวจวัดแสดงในภาคผนวก ค คุณภาพอากาศในบรรยากาศโดยทั่วไป (ระยะก่อสร้าง)
ที่มา : ⁽¹⁾ ประกาศคณะกรรมการสิ่งแวดล้อมแห่งชาติ ฉบับที่ 33 (พ.ศ.2552) เรื่อง กำหนดมาตรฐานค่าก๊าซไนโตรเจนไดออกไซด์
ในบรรยากาศโดยทั่วไป ประกาศในราชกิจจานุเบกษา เล่ม 126 ตอนพิเศษ 114 ง ลงวันที่ 14 สิงหาคม 2552

ตารางที่ 3-7 ผลการตรวจวัดปริมาณซัลเฟอร์ไดออกไซด์ในบรรยากาศ (SO₂)
โครงการ เคฟ ลูมินัส บางมด (Kave Luminous Bangmod) บริษัท เอสเตท คิว จำกัด ระยะก่อสร้าง
ระหว่างเดือนกรกฎาคม พ.ศ.2568 - มกราคม พ.ศ.2569

จุดตรวจวัด	วันที่ตรวจวัด	ผลการตรวจวัดปริมาณซัลเฟอร์ไดออกไซด์ (SO ₂)			
		ค่าสูงสุดใน 1 ชั่วโมง		ค่าเฉลี่ย 24 ชั่วโมง	
		(ppm)	(mg/m ³)	(ppm)	(mg/m ³)
ภายในพื้นที่โครงการ (บริเวณกลางพื้นที่)	11-12/07/2568	0.0070	0.0182	0.0053	0.0138
	11-12/08/2568	0.0069	0.0181	0.0057	0.0150
	08-09/09/2568	0.0070	0.0183	0.0058	0.0153
	10-11/10/2568	0.0083	0.0217	0.0065	0.0171
	28-29/11/2568	0.0075	0.0196	0.0063	0.0164
	05-06/12/2568	0.0065	0.0170	0.0055	0.0144
	12-13/01/2569	0.0075	0.0196	0.0062	0.0162
บริเวณอาคารพาณิชย์ (เลขที่ 301 (365/1633)) ด้านทิศ ตะวันออก หลังแนวรั้วโครงการ	11-12/07/2568	0.0068	0.0177	0.0053	0.0138
	11-12/08/2568	0.0058	0.0153	0.0047	0.0123
	08-09/09/2568	0.0067	0.0175	0.0059	0.0155
	10-11/10/2568	0.0078	0.0204	0.0066	0.0172
	28-29/11/2568	0.0067	0.0175	0.0058	0.0151
	05-06/12/2568	0.0053	0.0139	0.0040	0.0104
	12-13/01/2569	0.0065	0.0170	0.0056	0.0146
มาตรฐาน		0.30 ⁽¹⁾	0.78 ⁽¹⁾	0.12 ⁽²⁾	0.30 ⁽²⁾

หมายเหตุ : ข้อมูลการตรวจวัดแสดงในภาคผนวก ค คุณภาพอากาศในบรรยากาศโดยทั่วไป (ระยะก่อสร้าง)

ที่มา : ⁽¹⁾ ประกาศคณะกรรมการสิ่งแวดล้อมแห่งชาติ ฉบับที่ 21 (พ.ศ.2544) เรื่อง กำหนดมาตรฐานค่าก๊าซซัลเฟอร์ไดออกไซด์ในบรรยากาศทั่วไปในเวลา 1 ชั่วโมง
ประกาศในราชกิจจานุเบกษา เล่ม 118 ตอนพิเศษ 39 ง ลงวันที่ 30 เมษายน 2544
⁽²⁾ มาตรฐานตามประกาศคณะกรรมการสิ่งแวดล้อมแห่งชาติ ฉบับที่ 24 (พ.ศ.2547) เรื่อง กำหนดมาตรฐานคุณภาพอากาศในบรรยากาศโดยทั่วไป ประกาศ ณ
วันที่ 9 สิงหาคม พ.ศ.2547

ตารางที่ 3-8 ผลการตรวจวัดปริมาณคาร์บอนมอนอกไซด์ในบรรยากาศ (CO)
โครงการ เคฟ ลูมินัส บางมด (Kave Luminous Bangmod) บริษัท เอสเตท คิว จำกัด ระยะก่อสร้าง
ระหว่างเดือนกรกฎาคม พ.ศ.2568 - มกราคม พ.ศ.2569

จุดตรวจวัด	วันที่ตรวจวัด	ผลการตรวจวัดปริมาณคาร์บอนมอนอกไซด์ (CO)			
		ค่าสูงสุดใน 1 ชั่วโมง		ค่าเฉลี่ย 8 ชั่วโมง	
		(ppm)	(mg/m ³)	(ppm)	(mg/m ³)
ภายในพื้นที่โครงการ (บริเวณกลางพื้นที่)	11-12/07/2568	3.8740	4.4381	3.6644	4.1979
	11-12/08/2568	6.7120	7.6893	5.9616	6.8297
	08-09/09/2568	4.8240	5.5264	4.4757	5.1065
	10-11/10/2568	4.7510	5.4428	4.2660	4.8871
	28-29/11/2568	3.2740	3.7507	3.1595	3.6195
	05-06/12/2568	3.7980	4.3510	3.7395	4.2840
	12-13/01/2569	3.3870	3.8802	3.2711	3.7474
บริเวณอาคารพาณิชย์ (เลขที่ 301 (365/1633)) ด้านทิศ ตะวันออก หลังแนวรั้วโครงการ	11-12/07/2568	2.8570	3.2730	2.3903	2.7383
	11-12/08/2568	4.6890	5.3717	4.3106	4.9383
	08-09/09/2568	3.8240	4.3808	3.4960	4.0050
	10-11/10/2568	3.92550	4.4965	3.3950	3.8893
	28-29/11/2568	2.8690	3.2867	2.4410	2.7964
	05-06/12/2568	2.4780	2.8388	2.3991	2.7484
	12-13/01/2569	2.4820	2.8434	2.3969	2.7459
มาตรฐาน		30.0	34.20	9.0	10.26

หมายเหตุ : ข้อมูลการตรวจวัดแสดงในภาคผนวก ค คุณภาพอากาศในบรรยากาศโดยทั่วไป (ระยะก่อสร้าง)

ที่มา : ประกาศคณะกรรมการสิ่งแวดล้อมแห่งชาติ ฉบับที่ 10 (พ.ศ.2538) ออกตามความในพระราชบัญญัติส่งเสริมและรักษาคุณภาพสิ่งแวดล้อมแห่งชาติ พ.ศ.2535 เรื่อง กำหนดมาตรฐานคุณภาพอากาศในบรรยากาศโดยทั่วไป ประกาศ ณ วันที่ 17 เมษายนพ.ศ.2538 ตีพิมพ์ในราชกิจจานุเบกษา เล่ม 112 ตอนที่ 42ง วันที่ 25 พฤษภาคม 2538

ตารางที่ 3-9 ผลการตรวจวัดปริมาณไฮโดรคาร์บอนรวมทั้งหมด (THC)
โครงการ เคฟ ลูมินัส บางมด (Kave Luminous Bangmod) บริษัท เอสเตท คิว จำกัด ระยะก่อสร้าง
ระหว่างเดือนกรกฎาคม พ.ศ.2568 - มกราคม พ.ศ.2569

จุดตรวจวัด	วันที่ตรวจวัด	หน่วย	ผลการตรวจวัด
			Total Hydrocarbon
ภายในพื้นที่โครงการ (บริเวณกลางพื้นที่)	11-12/07/2568	ppm	4.59
	11-12/08/2568	ppm	4.65
	08-09/09/2568	ppm	4.68
	10-11/10/2568	ppm	4.71
	28-29/11/2568	ppm	4.63
	05-06/12/2568	ppm	4.65
	12-13/01/2569	ppm	4.42
บริเวณอาคารพาณิชย์ (เลขที่ 301 (365/1633)) ด้านทิศ ตะวันออก หลังแนวรั้วโครงการ	11-12/07/2568	ppm	4.06
	11-12/08/2568	ppm	4.19
	08-09/09/2568	ppm	4.25
	10-11/10/2568	ppm	4.29
	28-29/11/2568	ppm	4.30
	05-06/12/2568	ppm	4.46
	12-13/01/2569	ppm	4.20

หมายเหตุ : ข้อมูลการตรวจวัดแสดงในภาคผนวก ค คุณภาพอากาศในบรรยากาศโดยทั่วไป (ระยะก่อสร้าง)
ปริมาณไฮโดรคาร์บอนรวมทั้งหมด (THC) ในบรรยากาศ ไม่มีมาตรฐานเปรียบเทียบ

3.5.2 ผลการตรวจวัดระดับเสียงโดยทั่วไป (Community Noise)

มาตรการกำหนดให้ดำเนินการตรวจวัดระดับเสียงโดยทั่วไป (Community Noise) โครงการ เคฟ ลูมินัส บางมด (Kave Luminous Bangmod) บริษัท เอสเตท คิว จำกัด ระยะก่อสร้าง ระหว่างเดือนกรกฎาคม พ.ศ.2568 - มกราคม พ.ศ.2569 โดยทำการตรวจวัดจำนวน 2 สถานี 1) ภายในพื้นที่โครงการ ด้านทิศตะวันตก(ก่อนแนวรั้วโครงการ) และ 2) บริเวณพื้นที่ร้านสะดวกซื้อเซเว่นอีเลฟเว่น ร้านขายยา ลานจอดรถ และร้านอาหาร (ติดมันส์บางมด) ขนาดชั้นเดียว จำนวน 3 อาคาร (เลขที่ 291/4) ด้านทิศตะวันตกหลังแนวรั้วโครงการ ทำการตรวจวัดระดับเสียงเฉลี่ยโดยทั่วไป 24 ชั่วโมง (L_{eq} 24 hr) และระดับเสียงสูงสุด (L_{max})

เมื่อนำผลการตรวจวัดระดับเสียงเฉลี่ยโดยทั่วไป 24 ชั่วโมง (L_{eq} 24 hr) และระดับเสียงสูงสุด (L_{max}) เปรียบเทียบกับค่ามาตรฐานตามประกาศคณะกรรมการสิ่งแวดล้อมแห่งชาติ เรื่อง กำหนดมาตรฐานระดับเสียงโดยทั่วไป ฉบับที่ 15 (พ.ศ.2540) ประกาศ ณ วันที่ 12 มีนาคม พ.ศ.2540 พบว่า มีค่าอยู่ในเกณฑ์มาตรฐานทุกวันที่ทำการตรวจวัด

ตารางที่ 3-10 ผลการตรวจวัดระดับเสียงโดยทั่วไป (Community Noise)
โครงการ เคฟ ลูมินัส บางมด (Kave Luminous Bangmod) บริษัท เอสเตท คิว จำกัด ระยะก่อสร้าง
ระหว่างเดือนกรกฎาคม พ.ศ.2568 - มกราคม พ.ศ.2569
ภายในพื้นที่โครงการ ด้านทิศตะวันตก (ก่อนแนวรั้วโครงการ)

จุดตรวจวัด	วันที่ตรวจวัด	ผลการตรวจวัด		
		ระดับเสียงเฉลี่ย 24 ชั่วโมง ($L_{eq\ 24}$)	ระดับเสียง สูงสุด (L_{max})	ระดับเสียง (L_{90})
ภายในพื้นที่โครงการ ด้านทิศตะวันตก (ก่อนแนวรั้วโครงการ)	04-05/07/2568	67.1	98.3	55.3
	11-12/07/2568	69.7	93.7	61.0
	18-19/07/2568	69.1	99.9	57.8
	25-26/07/2568	67.7	98.9	58.7
	30-31/07/2568	67.6	103.1	57.7
	04-05/08/2568	68.7	97.2	62.9
	11-12/08/2568	67.6	96.2	53.1
	18-19/08/2568	69.7	111.9	47.5
	25-26/08/2568	68.0	98.2	50.3
	01-02/09/2568	65.6	94.0	51.9
	08-09/09/2568	64.2	94.6	47.6
	15-16/09/2568	65.4	94.8	50.3
	22-23/09/2568	65.6	100.8	52.9
	29-30/09/2568	64.1	89.5	55.8
	03-04/10/2568	67.6	94.1	58.0
	10-11/10/2568	65.8	92.5	55.6
	17-18/10/2568	65.0	98.4	55.3
	24-25/10/2568	66.6	95.8	55.0
	30-31/10/2568	67.0	98.0	56.4
	07-08/11/2568	64.1	88.5	56.6
	14-15/11/2568	63.4	87.6	55.4
	21-22/11/2568	63.6	88.8	54.6
	28-29/11/2568	64.2	92.2	51.0
มาตรฐาน ⁽¹⁾		70.0	115.0	-

หมายเหตุ : ข้อมูลการตรวจวัดแสดงในภาคผนวก ค ระดับเสียงโดยทั่วไป (ระยะก่อสร้าง)

* ไม่ผ่านเกณฑ์มาตรฐาน

ที่มา : ⁽¹⁾ ประกาศคณะกรรมการสิ่งแวดล้อมแห่งชาติ เรื่อง กำหนดมาตรฐานระดับเสียงโดยทั่วไป ฉบับที่ 15 (พ.ศ.2540) ประกาศ ณ วันที่ 12 มีนาคม พ.ศ.2540
ตีพิมพ์ในราชกิจจานุเบกษา เล่ม 114 ตอนที่ 27ง วันที่ 3 เมษายน พ.ศ.2540

ตารางที่ 3-10(ต่อ) ผลการตรวจวัดระดับเสียงโดยทั่วไป (Community Noise)

โครงการ เคฟ ลูมินัส บางมด (Kave Luminous Bangmod) บริษัท เอสเตท คิว จำกัด ระยะก่อสร้าง
ระหว่างเดือนกรกฎาคม พ.ศ.2568 - มกราคม พ.ศ.2569
ภายในพื้นที่โครงการ ด้านทิศตะวันตก (ก่อนแนวรั้วโครงการ)

จุดตรวจวัด	วันที่ตรวจวัด	ผลการตรวจวัด		
		ระดับเสียงเฉลี่ย 24 ชั่วโมง ($L_{eq\ 24}$)	ระดับเสียง สูงสุด (L_{max})	ระดับเสียง (L_{90})
ภายในพื้นที่โครงการ ด้านทิศตะวันตก (ก่อนแนวรั้วโครงการ)	05-06/12/2568	64.6	89.7	55.1
	12-13/12/2568	66.1	94.7	56.4
	19-20/12/2568	65.3	92.5	55.5
	26-27/12/2568	64.8	88.8	55.9
	05/06/01/2569	69.0	98.3	57.0
	12-13/01/2569	69.1	97.9	53.6
	19-20/01/2569	67.4	98.2	53.6
	26-27/01/2569	68.7	96.5	53.4
มาตรฐาน ⁽¹⁾		70.0	115.0	-

หมายเหตุ : ข้อมูลการตรวจวัดแสดงในภาคผนวก ค ระดับเสียงโดยทั่วไป (ระยะก่อสร้าง)

* ไม่ผ่านเกณฑ์มาตรฐาน

ที่มา : ⁽¹⁾ ประกาศคณะกรรมการสิ่งแวดล้อมแห่งชาติ เรื่อง กำหนดมาตรฐานระดับเสียงโดยทั่วไป ฉบับที่ 15 (พ.ศ.2540) ประกาศ ณ วันที่ 12 มีนาคม พ.ศ.2540
ตีพิมพ์ในราชกิจจานุเบกษา เล่ม 114 ตอนที่ 27ง วันที่ 3 เมษายน พ.ศ.2540

ตารางที่ 3-11 ผลการตรวจวัดระดับเสียงโดยทั่วไป (Community Noise)
โครงการ เคฟ ลูมินัส บางมด (Kave Luminous Bangmod) บริษัท เอสเตท คิว จำกัด ระยะก่อสร้าง
ระหว่างเดือนกรกฎาคม พ.ศ.2568 - มกราคม พ.ศ.2569
บริเวณพื้นที่ร้านสะดวกซื้อเซเว่นอีเลฟเว่น ร้านขายยา ลานจอดรถ และร้านอาหาร (ติดมันส์บางมด)
ขนาดชั้นเดียว จำนวน 3 อาคาร (เลขที่ 291/4) ด้านทิศตะวันตกหลังแนวรั้วโครงการ

จุดตรวจวัด	วันที่ตรวจวัด	ผลการตรวจวัด		
		ระดับเสียงเฉลี่ย 24 ชั่วโมง ($L_{eq\ 24}$)	ระดับเสียง สูงสุด (L_{max})	ระดับเสียง (L_{90})
บริเวณพื้นที่ร้านสะดวกซื้อ เซเว่นอีเลฟเว่น ร้านขายยา ลานจอดรถ และร้านอาหาร (ติดมันส์บางมด) ขนาดชั้นเดียว จำนวน 3 อาคาร (เลขที่ 291/4) ด้านทิศตะวันตกหลัง แนวรั้วโครงการ	11-12/07/2568	64.0	95.1	55.3
	11-12/08/2568	64.5	88.6	43.5
	08-09/09/2568	61.6	98.1	52.0
	10-11/10/2568	61.9	93.9	54.8
	28-29/11/2568	62.2	88.7	54.8
	05-06/12/2568	62.6	87.2	55.4
	12-13/01/2569	65.1	95.9	51.8
มาตรฐาน ⁽¹⁾		70.0	115.0	-

หมายเหตุ : ข้อมูลการตรวจวัดแสดงในภาคผนวก ค ระดับเสียงโดยทั่วไป (ระยะก่อสร้าง)

* ไม่ผ่านเกณฑ์มาตรฐาน

ที่มา : ⁽¹⁾ ประกาศคณะกรรมการสิ่งแวดล้อมแห่งชาติ เรื่อง กำหนดมาตรฐานระดับเสียงโดยทั่วไป ฉบับที่ 15 (พ.ศ.2540) ประกาศ ณ วันที่ 12 มีนาคม พ.ศ.2540
ตีพิมพ์ในราชกิจจานุเบกษา เล่ม 114 ตอนที่ 27ง วันที่ 3 เมษายน พ.ศ.2540

3.5.3 ผลการตรวจวัดระดับเสียงรบกวน (Annoyance Noise)

ผลการตรวจวัดระดับเสียงรบกวน (Annoyance Noise) โครงการ เคฟ ลูมินัส บางมด (Kave Luminous Bangmod) บริษัท เอสเตท คิว จำกัด ระยะก่อสร้าง ระหว่างเดือนกรกฎาคม พ.ศ.2568 - มกราคม พ.ศ.2569 โดยทำการตรวจวัดจำนวน 2 สถานี คือ 1) ภายในพื้นที่โครงการ ด้านทิศตะวันตก(ก่อนแนวรั้วโครงการ) และ 2) บริเวณพื้นที่ร้านสะดวกซื้อเซเว่นอีเลฟเว่น ร้านขายยา ลานจอดรถ และร้านอาหาร (ติดมันส์บางมด) ขนาดชั้นเดียว จำนวน 3 อาคาร (เลขที่ 291/4) ด้านทิศตะวันตกหลังแนวรั้วโครงการ

เมื่อนำผลการตรวจวัดระดับเสียงรบกวน (Annoyance Noise) เปรียบเทียบค่ามาตรฐานตามประกาศคณะกรรมการควบคุมมลพิษ เรื่อง วิธีการตรวจวัดระดับเสียงพื้นฐาน ระดับเสียงขณะไม่มีการรบกวน อ้างอิงประกาศคณะกรรมการสิ่งแวดล้อมแห่งชาติ ฉบับที่ 29 (พ.ศ.2550) แต่ตามประกาศคณะกรรมการสิ่งแวดล้อมแห่งชาติ ฉบับที่ 29 (พ.ศ.2550) เรื่อง ค่าระดับเสียงรบกวน ประกาศ ณ วันที่ 29 มิถุนายน พ.ศ.2550 พบว่า มีค่าอยู่ในเกณฑ์มาตรฐานกำหนด

ตารางที่ 3-12 ผลการตรวจวัดระดับเสียงรบกวน (Annoyance Noise)
โครงการ เคฟ ลูมินัส บางมด (Kave Luminous Bangmod) บริษัท เอสเตท คิว จำกัด ระยะก่อสร้าง
ระหว่างเดือนกรกฎาคม พ.ศ.2568 - มกราคม พ.ศ.2569
ภายในพื้นที่โครงการ ด้านทิศตะวันตก (ก่อนแนวรั้วโครงการ)

จุดตรวจวัด	วันที่ตรวจวัด	ผลการตรวจวัด (dB(A))		
		เสียงขณะมีการรบกวน*	ระดับเสียงพื้นฐาน	ค่าระดับการรบกวน
ภายในพื้นที่โครงการ ด้านทิศตะวันตก (ก่อนแนวรั้วโครงการ)	04-05/07/2568	71.6	62.5	9.1
	11-12/07/2568	73.4	64.1	9.3
	18-19/07/2568	70.3	65.1	5.2
	25-26/07/2568	73.5	64.8	8.7
	30-31/07/2568	70.0	64.3	5.7
	04-05/08/2568	69.2	63.6	5.6
	11-12/08/2568	69.8	62.9	6.9
	18-19/08/2568	74.4	66.5	7.9
	25-26/08/2568	72.8	64.3	8.5
	01-02/09/2568	69.7	63.1	6.6
	08-09/09/2568	68.3	60.0	8.3
	15-16/09/2568	70.1	63.3	6.8
	22-23/09/2568	70.2	64.3	5.9
	29-30/09/2568	66.2	60.7	5.5
	03-04/10/2568	71.3	64.6	6.7
	10-11/10/2568	69.7	63.8	5.9
	17-18/10/2568	68.4	64.2	4.2
	24-25/10/2568	72.1	65.2	6.9
	30-31/10/2568	71.4	64.3	7.1
	07-08/11/2568	66.8	59.1	7.7
	14-15/11/2568	66.1	60.2	5.9
	21-22/11/2568	66.8	59.4	7.4
	28-29/11/2568	68.5	60.2	8.3
มาตรฐาน				10.0

หมายเหตุ : ข้อมูลการตรวจวัดแสดงในภาคผนวก ค ระดับเสียงโดยทั่วไป (ระยะก่อสร้าง)
ที่มา : ⁽¹⁾ ประกาศคณะกรรมการสิ่งแวดล้อมแห่งชาติ ฉบับที่ 29 (พ.ศ.2550) (ค.ศ.2007) เรื่อง ค่าระดับเสียงรบกวน
⁽²⁾ ประกาศคณะกรรมการควบคุมมลพิษ ลงวันที่ 21 กันยายน พ.ศ. 2565 ซึ่งประกาศในราชกิจจานุเบกษา เล่มที่ 139, พิเศษ ตอนที่ 266 ง
ลงวันที่ 11 กันยายน พ.ศ. 2565

$$* L_{Aeq,T} = [10 \log_{10}(10^{0.1L_{Aeq,Ts}} - 10^{0.1L_{Aeq,R}})] + 10 \log_{10}(T)$$

ตารางที่ 3-12(ต่อ) ผลการตรวจวัดระดับเสียงรบกวน (Annoyance Noise)

โครงการ เคฟ ลูมินัส บางมด (Kave Luminous Bangmod) บริษัท เอสเทท คิว จำกัด ระยะก่อสร้าง
ระหว่างเดือนกรกฎาคม พ.ศ.2568 - มกราคม พ.ศ.2569
ภายในพื้นที่โครงการ ด้านทิศตะวันตก (ก่อนแนวรั้วโครงการ)

จุดตรวจวัด	วันที่ตรวจวัด	ผลการตรวจวัด (dB(A))		
		เสียงขณะมีการรบกวน*	ระดับเสียงพื้นฐาน	ค่าระดับการรบกวน
ภายในพื้นที่โครงการ ด้านทิศตะวันตก (ก่อนแนวรั้วโครงการ)	05-06/12/2568	65.9	61.4	4.5
	12-13/12/2568	71.3	62.8	8.5
	19-20/12/2568	68.7	63.0	5.7
	26-27/12/2568	67.0	62.5	4.5
	05/06/01/2569	72.0	65.1	6.9
	12-13/01/2569	74.6	66.8	7.8
	19-20/01/2569	70.3	64.2	6.1
	26-27/01/2569	72.4	65.1	7.3
มาตรฐาน				10.0

หมายเหตุ : ข้อมูลการตรวจวัดแสดงในภาคผนวก ค ระดับเสียงโดยทั่วไป (ระยะก่อสร้าง)

ที่มา : (1) ประกาศคณะกรรมการสิ่งแวดล้อมแห่งชาติ ฉบับที่ 29 (พ.ศ.2550) (ค.ศ.2007) เรื่อง ค่าระดับเสียงรบกวน
(2) ประกาศคณะกรรมการควบคุมมลพิษ ลงวันที่ 21 กันยายน พ.ศ. 2565 ซึ่งประกาศในราชกิจจานุเบกษา เล่มที่ 139, พิเศษ ตอนที่ 266 ง
ลงวันที่ 11 กันยายน พ.ศ. 2565

$$* L_{Aeq,T_r} = [10 \log_{10}(10^{0.1L_{Aeq,T_s}} - 10^{0.1L_{Aeq,R}})] + 10 \log_{10}\left(\frac{T_s}{T_r}\right)$$

ตารางที่ 3-13 ผลการตรวจวัดระดับเสียงรบกวน (Annoyance Noise)
โครงการ เคฟ ลูมินัส บางมด (Kave Luminous Bangmod) บริษัท เอสเตท คิว จำกัด ระยะก่อสร้าง
ระหว่างเดือนกรกฎาคม พ.ศ.2568 - มกราคม พ.ศ.2569
บริเวณพื้นที่ร้านสะดวกซื้อเซเว่นอีเลฟเว่น ร้านขายยา ลานจอดรถ และร้านอาหาร (ติดมันส์บางมด)
ขนาดชั้นเดียว จำนวน 3 อาคาร (เลขที่ 291/4) ด้านทิศตะวันตกหลังแนวรั้วโครงการ

จุดตรวจวัด	วันที่ตรวจวัด	ผลการตรวจวัด (dB(A))		
		เสียงขณะมีการรบกวน*	ระดับเสียงพื้นฐาน	ค่าระดับการรบกวน
บริเวณพื้นที่ร้านสะดวกซื้อ เซเว่นอีเลฟเว่น ร้านขายยา ลานจอดรถ และร้านอาหาร (ติดมันส์บางมด) ขนาดชั้น เดียว จำนวน 3 อาคาร (เลขที่ 291/4) ด้านทิศตะวันตกหลัง แนวรั้วโครงการ	11-12/07/2568	66.5	60.1	6.4
	11-12/08/2568	69.5	61.5	8.0
	08-09/09/2568	65.5	59.5	6.0
	10-11/10/2568	65.0	60.2	4.8
	28-29/11/2568	67.0	57.5	9.5
	05-06/12/2568	65.1	56.1	9.0
	12-13/01/2569	68.5	62.3	6.2
มาตรฐาน				10

หมายเหตุ : ข้อมูลการตรวจวัดแสดงในภาคผนวก ค ระดับเสียงโดยทั่วไป (ระยะก่อสร้าง)

ที่มา : (1) ประกาศคณะกรรมการสิ่งแวดล้อมแห่งชาติ ฉบับที่ 29 (พ.ศ.2550) (ค.ศ.2007) เรื่อง ค่าระดับเสียงรบกวน
(2) ประกาศคณะกรรมการควบคุมมลพิษ ลงวันที่ 21 กันยายน พ.ศ. 2565 ซึ่งประกาศในราชกิจจานุเบกษา เล่มที่ 139, พิเศษ ตอนที่ 266 ง
ลงวันที่ 11 กันยายน พ.ศ. 2565

$$* L_{Aeq,Tc} = [10 \log_{10}(10^{0.1L_{Aeq,Ts}} \cdot 10^{0.1L_{Aeq,R}})] + 10 \log_{10}\left(\frac{T_s}{T_r}\right)$$

3.5.4 ผลการตรวจวัดค่าความสั่นสะเทือน (Vibration)

มาตรการกำหนดให้ดำเนินการตรวจวัดค่าความสั่นสะเทือน (Vibration) ของโครงการ เคฟ ลูมินัส บางมด (Kave Luminous Bangmod) บริษัท เอสเตท คิว จำกัด ระยะก่อสร้าง ระหว่างเดือนกรกฎาคม พ.ศ.2568 - มกราคม พ.ศ. 2569 โดยทำการตรวจวัดจำนวน 1 สถานี 1) ภายในพื้นที่โครงการบริเวณด้านทิศตะวันออก ทำการตรวจวัดระดับความเร็วอนุภาคสูงสุด (PPV) และความถี่ (Frequency)

เมื่อนำผลการตรวจวัดค่าความสั่นสะเทือนเปรียบเทียบกับมาตรฐานตามประกาศคณะกรรมการสิ่งแวดล้อมแห่งชาติ ฉบับที่ 37 (พ.ศ.2553), อาคารประเภทที่ 2 ครอบคลุมถึงอาคารชุดตามกฎหมายว่าด้วยอาคารชุด และอาคารที่ใช้เป็นโรงเรียนของทางราชการและมาตรฐานแรงสั่นสะเทือนสำหรับอาคารที่ไวต่อผลกระทบตามมาตรฐานประเทศเยอรมนี DIN 45669-1 พบว่า ผลการตรวจวัดมีค่าความสั่นสะเทือนอยู่ในเกณฑ์มาตรฐานกำหนด

ตารางที่ 3-14 ผลการตรวจวัดค่าความสั่นสะเทือน (Vibration)
ของโครงการ เคฟ ลูมินัส บางมด (Kave Luminous Bangmod) บริษัท เอสเตท คิว จำกัด ระยะก่อสร้าง
ระหว่างเดือนกรกฎาคม พ.ศ.2568 - มกราคม พ.ศ.2569 ภายในพื้นที่โครงการบริเวณด้านทิศใต้

ครั้งที่	วันที่ตรวจวัด	แนวขวาง		แนวตั้ง		แนวนอน		มาตรฐาน อาคาร ประเภท 2 ^{2/}
		ความถี่ (เฮิรต)	ความเร็ว อนุภาคสูงสุด (มิลลิเมตรต่อ วินาที)	ความถี่ (เฮิรต)	ความเร็ว อนุภาคสูงสุด (มิลลิเมตรต่อ วินาที)	ความถี่ (เฮิรต)	ความเร็ว อนุภาค สูงสุด (มิลลิเมตร ต่อวินาที)	
1.	11-12/07/2568	-	< 0.500	-	< 0.500	-	< 0.500	5.0
2.	11-12/08/2568	-	< 0.500	-	< 0.500	-	< 0.500	5.0
3.	08-09/09/2568	-	< 0.500	-	< 0.500	-	< 0.500	5.0
4.	10-11/10/2568	-	< 0.500	-	< 0.500	-	< 0.500	5.0
5.	28-29/11/2568	-	< 0.500	-	< 0.500	-	< 0.500	5.0
6.	05-06/12/2568	-	< 0.500	-	< 0.500	-	< 0.500	5.0
7.	12-13/01/2569	-	< 0.500	-	< 0.500	-	< 0.500	5.0

หมายเหตุ : ข้อมูลการตรวจวัดแสดงในภาคผนวก ค ค่าความสั่นสะเทือน (ระยะก่อสร้าง)

* หมายถึง ความเร็วอนุภาคสูงสุดที่นำมาเปรียบเทียบกับค่ามาตรฐานฯ (PPV)

- หมายถึง ไม่สามารถระบุความถี่ที่เกิดขึ้นได้

Trigger Souree, Geo 0.500 mm/s (เริ่มทำการบันทึกค่าระดับความสั่นสะเทือนเมื่อความเร็วอนุภาค (Peak Particle Velocity,PPV)

มีค่าตั้งแต่ 0.500 mm/s ขึ้นไป)

ที่มา: ⁽¹⁾ ประกาศคณะกรรมการสิ่งแวดล้อมแห่งชาติ ฉบับที่ 37 (พ.ศ. 2553) เรื่อง กำหนดมาตรฐานความสั่นสะเทือนเพื่อป้องกันผลกระทบต่ออาคาร
ประกาศในราชกิจจานุเบกษา เล่ม 127 ตอนพิเศษ 69 ง อาคารประเภทที่ 2 ครอบคลุมถึงอาคารอยู่อาศัย อาคารอยู่อาศัยรวม ห้องแถว ตึกแถว บ้านแถว
บ้านแฝด ตามกฎหมายว่าด้วยการควบคุมอาคาร และอาคารชุดตามกฎหมายว่าด้วยอาคารชุด

3.5.5 ผลการตรวจวัดคุณภาพน้ำทิ้ง (Wastewater Quality)

มาตรการกำหนดให้ดำเนินการตรวจวัดคุณภาพน้ำทิ้ง (Wastewater Quality) โครงการ เคฟ ลูมินัส บางมด (Kave Luminous Bangmod) บริษัท เอสเทท คิว จำกัด ระยะก่อสร้าง ระหว่างเดือนกรกฎาคม พ.ศ.2568 - มกราคม พ.ศ.2569 ทำการตรวจวัดจำนวน 1 สถานี คือ 1) ระบบบำบัดน้ำเสียสำเร็จรูป

เมื่อนำผลการตรวจวัดคุณภาพน้ำทิ้ง (Wastewater Quality) มาเปรียบเทียบกับประกาศกระทรวงทรัพยากรธรรมชาติและสิ่งแวดล้อม เรื่องกำหนดมาตรฐานควบคุมการระบายน้ำทิ้ง จากอาคารบางประเภทและบางขนาด ประกาศ ณ วันที่ 28 มิถุนายน พ.ศ. 2567 ตีพิมพ์ในพระราชกิจจานุเบกษา เล่ม 141 ตอนพิเศษ 233 ง วันที่ 27 สิงหาคม พ.ศ. 2567, อาคารที่ทำการประเภท ก พบว่า ค่าความเป็นกรด-ด่าง (pH) ปริมาณบีโอดี (BOD) ปริมาณของแข็งแขวนลอยทั้งหมด (TSS) ปริมาณสารที่ละลายได้ทั้งหมด (TDS) ปริมาณซัลไฟด์ (Sulfide) ปริมาณน้ำมันและไขมัน (Oil & Grease) และปริมาณทีเคเอ็น (TKN) มีค่าอยู่ในเกณฑ์มาตรฐานกำหนด ยกเว้นปริมาณสารแขวนลอย (Suspended Solids) ไม่มีมาตรฐานเปรียบเทียบ

ตารางที่ 3-15 ผลการตรวจวัดคุณภาพน้ำทิ้ง (Wastewater Quality) ของโครงการ เคฟ ลูมินัส บางมด (Kave Luminous Bangmod) บริษัท เอสเตท คิว จำกัด
ระยะก่อสร้าง ระหว่างเดือนกรกฎาคม พ.ศ.2568 - มกราคม พ.ศ.2569 ระบบบำบัดน้ำเสียสำเร็จรูป

ดัชนีการตรวจวัด	หน่วย	ผลวิเคราะห์							มาตรฐาน ⁽¹⁾
		วันที่เก็บตัวอย่าง							
		12/07/2568	11/08/2568	08/09/2568	11/10/2568	28/11/2568	09/12/2568	13/01/2569	
pH at 25 °C	-	8.9	8.2	8.1	8.8	8.5	8.4	8.8	5.5-9.0
Biochemical Oxygen Demand	mg/L	15.4	3.9	12.6	12.8	13.6	7.4	7.0	≤ 20
Total Suspended Solids	mg/L	26	<10	28	28	22	<10	<10	≤ 30
Total Dissolved Solids	mg/L	135	108	94	186	214	120	318	≤ 1,000
Oil & Grease	mg/L	<1.0	<1.0	<1.0	<1.0	<1.0	<1.0	<1.0	≤ 20
Total Kjeldahl Nitrogen	mg/L	14.7	10.2	25.7	20.6	21.8	6.2	5.0	≤ 35
Sulfide	mg/L	<0.1	<0.1	1.2	0.9	0.7	<0.1	<0.1	≤ 1.0
Settleable Solids	ml/L	0.4	<0.1	<0.1	0.5	0.5	<0.1	<0.1	-

หมายเหตุ: ข้อมูลการตรวจวัดแสดงในภาคผนวก ค คุณภาพน้ำทิ้ง (ระยะก่อสร้าง)
Method Based on Standard Method for the Examination of Water and Wastewater, APHA, AWWA, WEF 24th Edition 2023

ที่มา : ⁽¹⁾ ประกาศกระทรวงทรัพยากรธรรมชาติและสิ่งแวดล้อม เรื่องกำหนดมาตรฐานควบคุมการระบายน้ำทิ้ง จากอาคารบางประเภทและบางขนาด ประกาศ ณ วันที่ 28 มิถุนายน พ.ศ. 2567 ตีพิมพ์ในพระราชกิจจานุเบกษา เล่ม 141 ตอนพิเศษ 233ง วันที่ 27 สิงหาคม พ.ศ. 2567, อาคารที่ทำการประเภท ก

	
<p>ภายในพื้นที่โครงการ (บริเวณกลางพื้นที่)</p>	<p>บริเวณอาคารพาณิชย์ (เลขที่ 301 (365/1633)) ด้านทิศ ตะวันออก หลังแนวรั้วโครงการ</p>
<p>จุดตรวจวัดคุณภาพอากาศในบรรยากาศโดยทั่วไป (Ambient Air Quality)</p>	
	
<p>ภายในพื้นที่โครงการ ด้านทิศตะวันออก(ก่อนแนวรั้วโครงการ)</p>	<p>บริเวณพื้นที่ร้านสะดวกซื้อเซเว่นอีเลฟเว่น ร้านขายยา ลานจอดรถ และร้านอาหาร (ติตมันส์บางมด) ขนาดชั้นเดียว จำนวน 3 อาคาร (เลขที่ 291/4) ด้านทิศตะวันตกหลังแนวรั้วโครงการ</p>
<p>จุดตรวจวัดระดับเสียงเฉลี่ยโดยทั่วไป 24 ชั่วโมง (Sound Noise Level)</p>	
<p>รูปที่ 3-2 จุดตรวจวัดคุณภาพสิ่งแวดล้อมของ โครงการ เคฟ ลูมินัส บางมด (Kave Luminous Bangmod) บริษัท เอสเตท คิว จำกัด ระหว่างเดือนกรกฎาคม พ.ศ.2568 - มกราคม พ.ศ.2569</p>	



ภายในพื้นที่โครงการบริเวณด้านทิศตะวันออก

จุดตรวจวัดความสั่นสะเทือน (Vibration)



ระบบบำบัดน้ำเสียสำเร็จรูป

รูปที่ 3-2 (ต่อ) จุดตรวจวัดคุณภาพสิ่งแวดล้อมของ โครงการ เคฟ ลูมินัส บางมด (Kave Luminous Bangmod)
บริษัท เอสเตท คิว จำกัด ระหว่างเดือนกรกฎาคม พ.ศ.2568 - มกราคม พ.ศ.2569